

# การใช้ลักษณะเฉพาะทางสังคมสร้างความต่อเนื่องกิจกรรมการกำจัดขยะและบำบัดน้ำเสียชุมชนภายหลังเข้าร่วมในการบริการทางวิชาการของโครงการศึกษาวิจัยและพัฒนาสิ่งแวดล้อมแพ็กเบียอันเนื่องมาจากพระราชดำริ

Making Use of Social Niche to Establish the Connectedness of Community Garbage Disposal and Wastewater Treatment Activities after Participating in Academic Services of The King's Royally Initiated Laem Phak Bia Environmental Research Development Project

นันท์นัตตา ฤทธิมนตรี<sup>1</sup>, เกษม จันทร์แก้ว<sup>2</sup> และ อลงกรณ์ อินทรักษา<sup>3</sup>  
Nantnadda Ritmontri<sup>1</sup> Kasem Chunkao<sup>2</sup> and Alongkorn Intaraksa<sup>3</sup>

## บทคัดย่อ

การวิจัยครั้งนี้มีวัตถุประสงค์เพื่อ 1) ศึกษาลักษณะเฉพาะทางสังคมจากผู้เข้ารับบริการวิชาการ กำจัดขยะและบำบัดน้ำเสียชุมชน ตามแนวพระราชดำริ 2) เพื่อศึกษาการใช้ลักษณะเฉพาะทางสังคมต่อการสร้างความต่อเนื่องกิจกรรมการกำจัดขยะและบำบัดน้ำเสียชุมชนภายหลังการรับบริการวิชาการของโครงการศึกษาวิจัยและพัฒนาสิ่งแวดล้อมแพ็กเบีย อันเนื่องมาจากพระราชดำริและ 3) เพื่อสร้างรูปแบบความต่อเนื่องกิจกรรมการกำจัดขยะและบำบัดน้ำเสียชุมชนภายหลังการรับบริการวิชาการของโครงการศึกษาวิจัยและพัฒนาสิ่งแวดล้อมแพ็กเบีย เนื่องมาจากพระราชดำริ ที่มีความสอดคล้องกับลักษณะเฉพาะทางสังคมของผู้รับบริการวิชาการประชากรที่ใช้ในการศึกษาประกอบด้วย ประชากรตัวอย่างที่ใช้ในการศึกษาประกอบด้วย องค์กรที่มาของรับบริการวิชาการ จำนวน 129 องค์กร เครื่องมือที่ใช้ในการเก็บรวบรวมข้อมูลได้แก่ แบบสอบถาม นำข้อมูลมาวิเคราะห์โดยใช้ ค่าร้อยละ ค่าเฉลี่ย ส่วนเบี่ยงเบนมาตรฐานและทดสอบหาตัวแปรอิสระที่มีอิทธิพลต่อตัวแปรตาม โดยวิเคราะห์ถดถอยพหุคูณแบบขั้นตอน กำหนดระดับนัยสำคัญทางสถิติที่ระดับ .05 จาก ผลการศึกษพบว่า จากตัวแปรอิสระทั้งหมด 33 ตัว มีตัวแปรอิสระ 5 ตัว คือความพร้อมขององค์กรด้านงบประมาณ ปัจจัยด้านนวัตกรรมและเทคโนโลยี วัฒนธรรมองค์กรแบบราชการ ความพร้อมขององค์กรด้านนโยบายและความพร้อมขององค์กรด้านผู้นำ สามารถร่วมกันทำนายความต่อเนื่องของกิจกรรมการกำจัดขยะและบำบัดน้ำเสียหลังการรับบริการวิชาการฯ ในด้านภาพรวม ร้อยละ 74.9 อย่างมีนัยสำคัญทางสถิติที่ระดับ .001

**คำสำคัญ:** ลักษณะเฉพาะทางสังคม ความต่อเนื่องกิจกรรมการกำจัดขยะและบำบัดน้ำเสียชุมชน โครงการศึกษาวิจัยและพัฒนาสิ่งแวดล้อมแพ็กเบียอันเนื่องมาจากพระราชดำริ

<sup>1</sup> นิสิตปริญญาปริญญาเอก ภาควิชาวิทยาศาสตร์สิ่งแวดล้อม คณะสิ่งแวดล้อม มหาวิทยาลัยเกษตรศาสตร์.

<sup>1</sup> Ph.D student, Department of Environmental Science, Faculty of Environment, Ksetsart University.

<sup>2</sup> ศาสตราจารย์ประจำภาควิชาวิทยาศาสตร์สิ่งแวดล้อม คณะสิ่งแวดล้อม มหาวิทยาลัยเกษตรศาสตร์.

<sup>2</sup> Prof, Department of Environmental Science, Faculty of Environment, Ksetsart University.

<sup>3</sup> อาจารย์ประจำภาควิชาวิทยาศาสตร์สิ่งแวดล้อม คณะสิ่งแวดล้อม มหาวิทยาลัยเกษตรศาสตร์.

<sup>3</sup> Lecturer, Department of Environmental Science, Faculty of Environment, Ksetsart University.

## Abstract

The objectives of this research were 1) to study the social niche of academic service's adopters in community garbage disposal and wastewater treatment activities of The King's Royally Initiated Laem Phak Bia Environmental Research Development Project; 2) to investigate social niche in order to create the continuing in community garbage disposal and wastewater treatment activities after participating in academic services; and 3) to create persistent model after involving in this academic services. The study samples obtained by systematic random sampling, consisted of 129 organizations. The data were collected by questionnaires which were tested by descriptive statistics including percentage, mean, standard deviation. The analytical statistics scrutinized by the stepwise multiple regression analysis with the statistical significant at .05.

Research results indicated that the overall social niches influencing the enduring of garbage disposal and wastewater treatment activities entailed budgetary readiness, technological and innovation factors, bureaucracy cultural organization, policy readiness, and leader enthusiasm respectively.

**Key words:** Social Niche, The Connectedness of Community Garbage Disposal and Wastewater Treatment Activities, The King's Royally Initiated Laem Phak Bia Environmental Research Development Project

## บทนำ

ปัญหาสิ่งแวดล้อมเป็นปัญหาที่สำคัญในโลกปัจจุบันซึ่งเป็นผลโดยตรงจากการกระทำของมนุษย์อันเนื่องมาจากความต้องการพื้นฐาน และความต้องการความสะดวกสบายในด้านต่างๆ กระตุ้นให้มนุษย์พัฒนาความก้าวหน้าทางวิทยาศาสตร์และวิทยาการ ในการนำเอาทรัพยากรธรรมชาติใช้อย่างสะดวกสบายและง่ายมากยิ่งขึ้น อีกทั้งมีการพัฒนากระบวนการผลิตทางด้านอุตสาหกรรมเพื่อผลิตสินค้าทั้งที่เป็นสินค้าประเภททุนและสินค้าเพื่อการบริโภค ซึ่งกระบวนการผลิตนี้เอง ที่ก่อให้เกิดของเสียออกมาต่างๆ มากมาย ซึ่งปัญหาสิ่งแวดล้อมที่พบมักจะมีขึ้นอยู่กับปัจจัยต่างๆ ของสภาพแวดล้อมนั้นๆ ที่ผ่านมาจะเห็นได้ว่า ปัญหาสิ่งแวดล้อม สามารถเกิดขึ้นทุกพื้นที่ โดยเฉพาะอย่างยิ่งพื้นที่ที่ประชากรอาศัยอยู่หนาแน่น เขตเมือง เขตอุตสาหกรรม ซึ่งเป็นแหล่งกำเนิดของเสียและมลพิษทั้งในรูปของขยะมูลฝอย น้ำเสีย และอื่นๆ ซึ่งก่อให้เกิดผลกระทบต่อมนุษย์ชุมชน และสังคมตามมาอีกมากมาย การจัดการของเสียที่ถูกวิธี และไม่ก่อให้เกิดผลกระทบต่อคุณภาพสิ่งแวดล้อมเป็นเรื่องที่สำคัญยิ่ง ปัจจุบัน

โครงการศึกษาวิจัยและพัฒนาสิ่งแวดล้อมแหลมผักเบี้ยอันเนื่องมาจากพระราชดำริ ได้ศึกษาวิจัยการกำจัดขยะมูลฝอยของชุมชนโดยวิธีการทำปุ๋ยหมักจากขยะโดยการนำขยะคองกรีตเปิดฝาแบบฝังกลบประยุกต์ นอกจากนั้น กระบวนการบำบัดน้ำเสียของโครงการอาศัยหลักการธรรมชาติช่วยธรรมชาติ กล่าวคืออาศัยกระบวนการทำงานของจุลินทรีย์แพลงก์ตอนพืชและสาหร่ายสีเขียวที่มีอยู่ในน้ำเสีย ร่วมกับปัจจัยแวดล้อม ที่สำคัญได้แก่ แสงแดดและลม เหล่านี้จะทำงานร่วมกันในการบำบัดสารอินทรีย์ที่ปนเปื้อนมากับน้ำเสียชุมชนให้มีค่าความสกปรกอยู่ในเกณฑ์มาตรฐานคุณภาพน้ำและสามารถปล่อยออกสู่แหล่งธรรมชาติโดยไม่ก่อให้เกิดผลกระทบต่อคุณภาพสิ่งแวดล้อม

ที่ผ่านมามีผู้ให้ความสนใจขอรับบริการวิชาการด้านการกำจัดขยะและบำบัดน้ำเสียของโครงการศึกษาวิจัยและพัฒนาสิ่งแวดล้อมแหลมผักเบี้ย อันเนื่องมาจากพระราชดำริเพื่อนำไปปฏิบัติในพื้นที่ของตน ซึ่งจากการศึกษาเบื้องต้นพบว่า มีผู้เข้ารับบริการวิชาการหลายๆ กลุ่ม/องค์กร สามารถนำเอาความรู้ที่ได้จากการขอรับบริการวิชาการไปปฏิบัติได้อย่างมีประสิทธิภาพและดำเนินงานต่อ

เนื่องมาจนถึงปัจจุบัน ในขณะที่ผู้รับบริการวิชาการ บางกลุ่มหรือบางหน่วยงานเมื่อมาขอรับบริการวิชาการแล้ว ดำเนินการได้ไม่ครบกระบวนการหรือไม่ได้นำไปปฏิบัติซึ่ง ทำให้โครงการต้องหยุดชะงัก ไม่ประสบผลสำเร็จ ทั้งนี้ สาเหตุส่วนหนึ่งอาจเกิดจากข้อจำกัดและความพร้อมของผู้รับบริการ ไม่ว่าจะเป็น วัฒนธรรม ภูมิหลังทางสิ่งแวดล้อม ปัจจัยทางกายภาพ ปัจจัยความพร้อมขององค์กร ผู้นำ งบประมาณ วัฒนธรรมองค์กร เป็นต้น ซึ่งคุณลักษณะดังกล่าว เรียกว่าลักษณะเฉพาะทางสังคม นอกจากนี้รูปแบบการให้บริการวิชาการของโครงการศึกษาวิจัยและพัฒนาสิ่งแวดล้อมแหลมผักเบี้ย อันเนื่องมาจากพระราชดำริ เป็นรูปแบบการให้บริการคำปรึกษาตามความต้องการของกลุ่มหรือองค์กรในเรื่องของประเภทของบริการได้แก่ การกำจัดขยะ การบำบัดน้ำเสีย และบริการวิชาการอื่นๆ โดยการให้บริการวิชาการดังกล่าวยังไม่ได้พิจารณาถึงรูปแบบที่เหมาะสมหรือสอดคล้องกับลักษณะเฉพาะทางสังคมของผู้รับบริการวิชาการ นอกจากนี้แล้วยังขาดการติดตามอย่างเป็นระบบเพื่อดูความต่อเนื่องหลังจากรับบริการวิชาการไปแล้ว และ ยังไม่มีการศึกษาเพื่อพิจารณารูปแบบที่เหมาะสมของการให้บริการวิชาการที่สอดคล้องกับลักษณะเฉพาะทางสังคม

### วัตถุประสงค์ของการวิจัย

1. เพื่อศึกษาลักษณะเฉพาะทางสังคมจากผู้เข้ารับบริการวิชาการ กำจัดขยะและบำบัด น้ำเสียชุมชน ตามแนวพระราชดำริ
2. เพื่อศึกษาการใช้ลักษณะเฉพาะทางสังคมต่อการสร้างความต่อเนื่องกิจกรรมการกำจัดขยะและบำบัดน้ำเสียชุมชนภายหลังการรับบริการวิชาการของโครงการศึกษาวิจัยและพัฒนาสิ่งแวดล้อมแหลมผักเบี้ย อันเนื่องมาจากพระราชดำริ

### สมมติฐาน

ลักษณะเฉพาะทางสังคมของผู้รับบริการวิชาการมีอิทธิพลต่อความต่อเนื่องกิจกรรมการกำจัดขยะและบำบัดน้ำเสียชุมชนภายหลังเข้าร่วมในการบริการทางวิชาการ

### ขอบเขตการวิจัย

ทำการศึกษาหน่วยงานที่มาขอรับบริการวิชาการ

ของโครงการศึกษาวิจัยและพัฒนาสิ่งแวดล้อมแหลมผักเบี้ยอันเนื่องมาจากพระราชดำริ ตั้งแต่ปี พ.ศ. 2548-2557 ประชากรที่ใช้ในการศึกษาประกอบด้วย ประชากรตัวอย่างที่ใช้ในการศึกษาประกอบด้วย องค์กรที่มาขอรับบริการวิชาการ จำนวน 129 องค์กร เครื่องมือที่ใช้ในการเก็บรวบรวมข้อมูลได้แก่ แบบสอบถาม นำข้อมูลมาวิเคราะห์โดยใช้ ค่าร้อยละ ค่าเฉลี่ย ส่วนเบี่ยงเบนมาตรฐานและทดสอบหาตัวแปรอิสระที่มีอิทธิพลต่อตัวแปรตาม โดยวิเคราะห์ถดถอยพหุคูณแบบขั้นตอน กำหนดระดับนัยสำคัญทางสถิติที่ระดับ .05

### การตรวจเอกสาร

ลักษณะเฉพาะทางสังคมหมายถึง คุณลักษณะทางสังคมของบุคคล กลุ่มหรือองค์กรที่มีโครงสร้างที่ถูกกำหนดโดยสภาพแวดล้อมของบุคคล กลุ่มและองค์กรทางสังคมนั้นๆ องค์กรประกอบของลักษณะเฉพาะทางสังคมจึงเป็นผลผลิตของพฤติกรรมและวัฒนธรรมของ บุคคลกลุ่มและองค์กรนั้นๆ เช่น เชื้อชาติ ชาติพันธุ์ นิเวศวัฒนธรรม ภูมิหลังทางสิ่งแวดล้อม เป็นต้นซึ่งการศึกษาลักษณะเฉพาะทางสังคม จะทำให้ทราบถึงศักยภาพและข้อจำกัดของบุคคล กลุ่มและองค์กรแต่ละประเภท ทำให้เราสามารถดึงเอาจุดแข็งมาพัฒนาให้บรรลุเป้าหมาย หรือพัฒนาข้อจำกัดให้มีศักยภาพในการบรรลุเป้าหมาย

### ทฤษฎีลักษณะเฉพาะทางสังคม

ลักษณะเฉพาะทางสังคม หมายถึง องค์กรประกอบของสังคมที่มีโครงสร้างและหน้าที่เฉพาะตามที่ถูกกำหนดโดยสภาพแวดล้อม ลักษณะเฉพาะทางสังคมยังหมายถึง การนำเอาทรัพยากรทั้งภายในและภายนอกองค์กรมาใช้เพื่อเสริมสร้างความเข้มแข็งให้กับองค์กรเพื่อให้เป้าบรรลุเป้าหมายหรือกิจกรรมขององค์กร (Taylor, 1997: 223) กล่าวคือโครงสร้างของสิ่งแวดล้อมจะเป็นตัวกำหนดให้ลักษณะเฉพาะทางสังคมมีโครงสร้างแบบหนึ่งๆ และแสดงหน้าที่ ตามที่ถูกกำหนดโดยโครงสร้างของสิ่งแวดล้อม ลักษณะเฉพาะทางสังคมจึงมีความหมายในสองลักษณะ กล่าวคือ ความหมายในเชิงสถิต (static) หมายถึง องค์กรประกอบของสังคมหรือองค์กรที่มีลักษณะเฉพาะตัว และความหมายในเชิงพลวัต (dynamic) หมายถึง การเสริมสร้างความเข้มแข็งให้กับสังคมหรือโดยการนำทรัพยากร

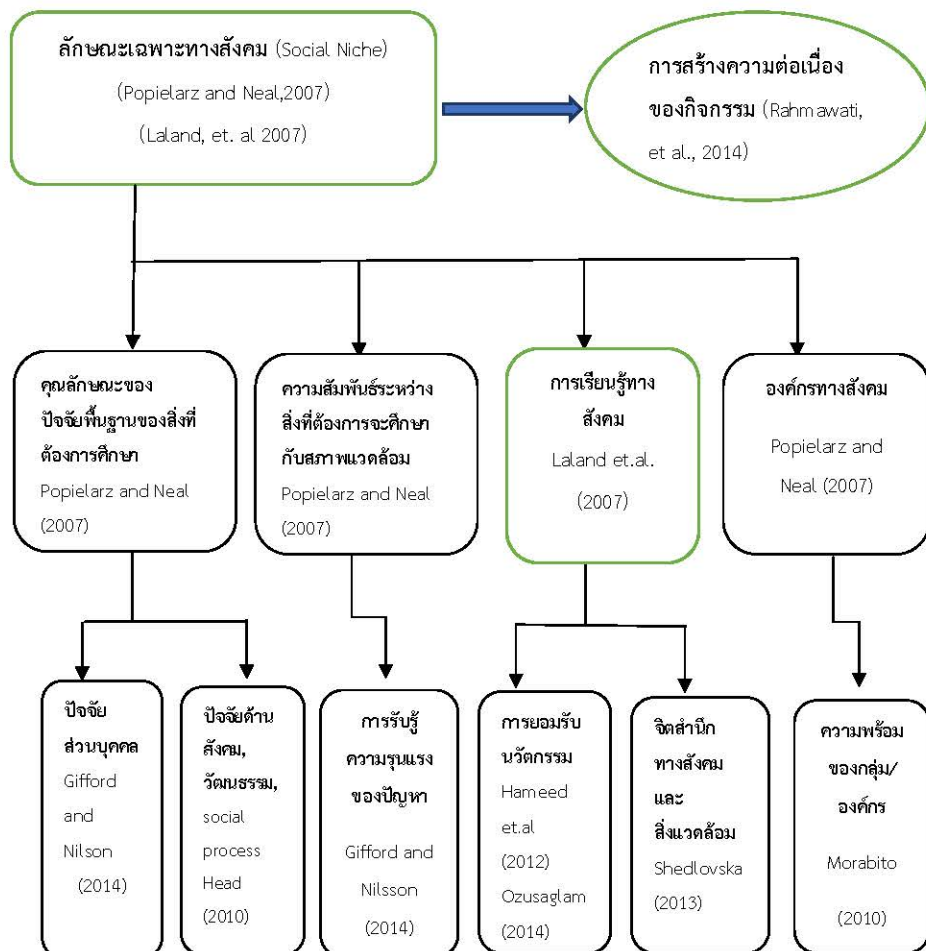
มาจากสภาพแวดล้อมมาใช้เพื่อให้บรรลุเป้าหมายขององค์กร (Popielarz and Neal, 2007)

ในทางสังคมวิทยาเอง มีการศึกษาแนวคิดเรื่องการปรับตัวและการอยู่รอดของมนุษย์และสังคมอยู่ 2 คนด้วยกัน ได้แก่ Georg Simmel และ Blau โดย Simmel ได้กล่าวว่า พฤติกรรมของมนุษย์ถูกกำหนดโดยสภาพแวดล้อม มนุษย์มีการปรับตัวให้เข้ากับสภาพแวดล้อมในแต่ละยุคสมัยแตกต่างกันไป การปรับตัวในปัจจุบันที่สำคัญได้แก่ การปรับตัวในเรื่องการแบ่งงานกันทำการแบ่งงานกันทำ ทำให้สังคมพัฒนาเข้าสู่ความทันสมัย เพราะเมื่อแบ่งงานมากๆ ก็ทำให้เกิดความชำนาญ เกิดทักษะ จนสามารถประดิษฐ์คิดค้นพัฒนาเทคโนโลยีนำไปสู่การปฏิวัติอุตสาหกรรมเพื่อผลิตสินค้าและอาหารเลี้ยงคนจำนวนมากได้ ส่วน Blau ได้กล่าวถึงแนวคิดเรื่องพื้นที่ในหลายมิติว่า โครงสร้างทางสังคมและวัฒนธรรมจะมีลักษณะอย่างไร

ขึ้นอยู่กับปฏิสัมพันธ์ระหว่างโครงสร้างสังคมกับโครงสร้างทางสิ่งแวดล้อม โครงสร้างสังคมและสิ่งแวดล้อมจะมีปฏิสัมพันธ์ต่อกันตลอดเวลา พัฒนาปรับเปลี่ยนไปตามเงื่อนไขของแต่ละยุคสมัย แนวคิดทั้งสองเป็นพื้นฐานนักสังคมวิทยาพัฒนาแนวคิดเรื่อง Niche ในเวลาต่อมา

ในเรื่องของการปรับตัวเข้ากับสภาพแวดล้อม สิ่งมีชีวิตหนึ่งๆ จะสามารถมีชีวิตอยู่ได้ต้องมีปฏิสัมพันธ์ที่เหมาะสมกับสภาพแวดล้อมจึงจะสามารถมีชีวิตอยู่ได้ สปีชีส์แต่ละสปีชีส์มีการปรับตัวเข้ากับสิ่งแวดล้อมได้ไม่เท่ากัน ขึ้นอยู่กับความทนทานต่อสภาพแวดล้อมนั้นๆ (เช่น ความทนทานต่ออุณหภูมิและความร้อน) และความเหมาะสมในเชิงหน้าที่ที่สภาพแวดล้อมนั้นๆ ทำให้สิ่งมีชีวิตสามารถมีชีวิตอยู่ได้ (fitness function) ซึ่งความเหมาะสมเชิงหน้าที่นี้ได้แก่ องค์ประกอบพื้นฐานทั้งหมดของสภาพแวดล้อมที่มีความเหมาะสมต่อการดำรงชีวิต (หรือเรียกอีกอย่างหนึ่งว่า niche width

### การสังเคราะห์ทฤษฎีเพื่อสร้างกรอบแนวคิด



ได้แก่ แหล่งน้ำ, มีอากาศ, อาหาร ที่เพียงพอ) สรุปล การปรับตัวเข้ากับสภาพแวดล้อมมีอยู่ 2 องค์ประกอบ การปรับตัวของสิ่งมีชีวิตนั้นๆ กับความเหมาะสมของสภาพแวดล้อมที่จะอยู่อาศัย

จากที่กล่าวมาโดยสรุปได้ว่า Niche หมายถึง ลักษณะเฉพาะของสภาพแวดล้อมที่เอื้อให้สิ่งมีชีวิตสามารถดำรงชีวิตอยู่ได้ ลักษณะเฉพาะดังกล่าวแบ่งออกเป็นสองประเภท คือ การปรับตัวระหว่างสิ่งมีชีวิตที่อยู่ร่วมกันในสภาพแวดล้อมหนึ่งๆ ซึ่งอาจจะต้องต่อสู้ แข่งขันเพื่อหาทรัพยากรที่จำเป็นต่อการดำรงชีวิต องค์ประกอบที่สองได้แก่ ปฏิสัมพันธ์กับสภาพแวดล้อม ได้แก่ การที่สิ่งมีชีวิต มีความสามารถในการทนทาน (tolerance) หรือสามารถปรับตัวเข้ากับสภาพแวดล้อมในลักษณะต่างๆ ได้ และความเหมาะสมและความอุดมสมบูรณ์ของสภาพแวดล้อมที่เอื้อต่อการดำรงชีวิตนั้นๆ

## วิธีการวิจัย

ในการศึกษาครั้งนี้ ผู้วิจัยได้ใช้วิธีการวิจัยทั้งในเชิงปริมาณและคุณภาพ โดยเก็บข้อมูลจากแบบสอบถามจากการตรวจเอกสารและการสังเกตแบบมีส่วนร่วม

1. ตรวจเอกสารที่เกี่ยวกับลักษณะเฉพาะทางสังคมและทำการนิยามระดับความต่อเนื่องของการดำเนินกิจกรรมหลังเข้ารับบริการบริการวิชาการ
2. การศึกษาเชิงปริมาณ ทำการกำหนดขนาดของกลุ่มที่ศึกษา และสุ่มตัวอย่างให้ครอบคลุม กลุ่มเป้าหมายทำการทดสอบทางสถิติด้วย Stepwise Multiple Regression เพื่อดูองค์ประกอบของลักษณะเฉพาะทางสังคมที่มีอิทธิพลต่อความต่อเนื่องของการดำเนินกิจกรรมหลังเข้ารับบริการวิชาการเครื่องมือที่ใช้ในการศึกษาข้อมูลครั้งนี้คือแบบสอบถาม ที่สร้างขึ้นจากการศึกษาแนวคิด ทฤษฎีและผลการวิจัยที่เกี่ยวข้อง พร้อมทั้งการออกแบบสอบถามให้เหมาะสมกับเนื้อหาและกลุ่มเป้าหมายที่ทำการศึกษา ผู้ศึกษาได้นำแบบสอบถามที่สร้างขึ้นมาสำหรับการศึกษา ไปทดสอบความเที่ยงตรง และความเชื่อมั่น
3. การหาความเที่ยงตรง โดยนำแบบสอบถามที่ผู้ศึกษาสร้างขึ้นไปเสนอคณะกรรมการที่ปรึกษาวิทยานิพนธ์เพื่อทำการตรวจสอบความถูกต้อง เที่ยงตรงเชิงเนื้อหาของคำถามในแต่ละข้อว่าตรงตามวัตถุประสงค์ของการศึกษา

ครั้งนี้หรือไม่ ตลอดจนความครอบคลุมของเนื้อหาและภาษาที่ใช้ให้มีความเหมาะสม หลังจากนั้น นำมาปรับปรุงเพื่อความเหมาะสมและให้เกิดความสมบูรณ์ยิ่งขึ้น

## การวิเคราะห์ข้อมูลและสถิติที่ใช้

ผู้ศึกษานำข้อมูลที่ได้จากแบบสอบถามมาประมวลผลข้อมูลด้วยเครื่องคอมพิวเตอร์ สถิติที่ใช้ในการวิเคราะห์ข้อมูลโดย การวิเคราะห์แบบการถดถอยพหุคูณ ใช้เทคนิค Stepwise เพื่อทดสอบหาตัวแปรอิสระเกี่ยวกับลักษณะเฉพาะทางสังคม (social niche) มีอิทธิพลต่อความต่อเนื่องของการดำเนินกิจกรรมหลังเข้ารับบริการบริการวิชาการ

โดยกำหนดค่านัยสำคัญทางสถิติที่ใช้ในการวิเคราะห์ไว้ที่ระดับ .05

## ผลการศึกษาและข้อวิจารณ์

### 1. ผลการศึกษาตัวแปรอิสระทั้งหมดเพื่อทำนายความต่อเนื่องหลังการรับบริการวิชาการ

จาก ผลการศึกษาพบว่า จากตัวแปรอิสระทั้งหมด 33 ตัว มีตัวแปรอิสระ 5 ตัว คือความพร้อมขององค์กรด้านงบประมาณ (BUD) ปัจจัยด้านนวัตกรรมและเทคโนโลยี (TECHNO\_INNO) วัฒนธรรมองค์กรแบบราชการ (BURE) ความพร้อมขององค์กรด้านนโยบาย (PO) และความพร้อมขององค์กรด้านผู้นำ (LEAD) สามารถร่วมกันทำนายความต่อเนื่องของกิจกรรมการกำจัดขยะและบำบัดน้ำเสียหลังการรับบริการวิชาการฯ ในด้านภาพรวม ร้อยละ 74.9 อย่างมีนัยสำคัญทางสถิติที่ระดับ .001

โดยแต่ละตัวแปรมีรายละเอียดดังนี้

ตัวแปรความพร้อมขององค์กรด้านงบประมาณ (BUD) เข้ามาเป็นอันดับที่ 1 สามารถทำนายได้ร้อยละ 53.3 อย่างมีนัยสำคัญทางสถิติที่ระดับ .001 โดยมีค่าเบต้าเท่ากับ .414 จากข้อมูลดังกล่าวจะเห็นได้ว่าปัจจัยด้านงบประมาณเป็นปัจจัยที่สำคัญที่สุด โดยเป็นตัวแปรที่มีอิทธิพลสูงถึงร้อยละ 53.3 ในการทำนายความต่อเนื่องกิจกรรมการบำบัดขยะและบำบัดน้ำเสียชุมชนตามแนวพระราชดำรินี้ชี้ให้เห็นว่า งบประมาณเป็นเงื่อนไขที่สำคัญที่สุดสำหรับการดำเนินงานขององค์กรทุกองค์กร

ปัจจัยด้านนวัตกรรมและเทคโนโลยี (TECHNO\_INNO) เข้ามาเป็นอันดับ 2 ทำนายได้ ร้อยละ 11.9 อย่างมีนัยสำคัญทางสถิติที่ระดับ .001 โดยมีค่าเบต้าเท่ากับ .313 ในส่วนของปัจจัยด้านนวัตกรรมและเทคโนโลยีเป็นตัวแปร

ที่มีอิทธิพลอันดับ 2 ร้อยละ 11.9 ซึ่งตัวแปรดังกล่าวเป็นประเด็นเรื่องความรู้ความเข้าใจ การประยุกต์เทคโนโลยีไปใช้ ซึ่งในที่นี้หมายถึงเทคโนโลยีการกำจัดขยะและบำบัดน้ำเสียตามแนวพระราชดำริ ผลการศึกษาดังกล่าวชี้ให้เห็นว่า การจะทำให้เกิดความต่อเนื่องหรือยั่งยืนในการดำเนินกิจกรรมดังกล่าว การสร้างความรู้ ความเข้าใจและแนวทางการนำเทคโนโลยีไปใช้ในแต่ละพื้นที่ เป็นปัจจัยที่มีความสำคัญมากอีกปัจจัยหนึ่ง

ตัวแปรวัฒนธรรมองค์กรแบบราชการ (BURE) เข้ามาเป็นอันดับ 3 ทำนายได้ ร้อยละ 3.6 อย่างมีนัยสำคัญทางสถิติที่ระดับ .001 โดยมีค่าเบต้าเท่ากับ .279 สำหรับปัจจัยวัฒนธรรมองค์กรซึ่งเป็นตัวแปรที่มีอิทธิพลอันดับ 3 ร้อยละ 3.6 ซึ่งตัวแปรดังกล่าวเป็นประเด็นวัฒนธรรมองค์กรแบบราชการ ซึ่งชี้เห็นถึงรูปแบบ ระเบียบแบบแผนในการทำงานแบบการมีสายงานบังคับบัญชา การมีกฎระเบียบที่แน่นอนชัดเจน นำสู่การสร้างความต่อเนื่อง ในการดำเนินกิจกรรม โครงการ ซึ่งนับได้ว่าเป็นปัจจัยที่สำคัญอีกปัจจัยหนึ่ง

ตัวแปรความพร้อมขององค์กรด้านนโยบาย (PO) เข้ามาอันดับ 4 ทำนายได้ ร้อยละ 3.2 อย่างมีนัยสำคัญทางสถิติที่ระดับ .001 โดยมีค่าเบต้าเท่ากับ .515

ตัวแปรความพร้อมขององค์กรด้านผู้นำ (LEAD) เข้ามาเป็นอันดับ 5 ทำนายได้ ร้อยละ 3 อย่างมีนัยสำคัญทางสถิติที่ระดับ .001 โดยมีค่าเบต้าเท่ากับ .344

สำหรับตัวแปรด้านความพร้อมของนโยบายและผู้นำ จากผลการศึกษาพบว่าเป็นตัวแปรที่ผลการศึกษาใกล้เคียงกัน คือ ร้อยละ 3.2 และร้อยละ 3 ซึ่งแสดงให้เห็นว่าตัวแปรทั้งสอง เป็นปัจจัยที่มีความเกี่ยวข้องกันอย่างแยกไม่ออก เนื่องจากผู้นำองค์กร จะเป็นบุคคลหลักในการกำหนดนโยบายขององค์กร ดังนั้นหากผู้นำมีความพร้อมและมองเห็นถึงปัญหาสิ่งแวดล้อมที่เกิดขึ้นในพื้นที่ ก็นำไปสู่การกำหนดนโยบาย ซึ่งนำไปสู่การสร้างความต่อเนื่องในการกำจัดขยะและบำบัดน้ำเสีย ตามแนวพระราชดำริ ดังตาราง ต่อไปนี้

**ตาราง 1** ผลการวิเคราะห์การถดถอยพหุคูณแบบขั้นตอนของตัวแปรอิสระทั้งหมดที่สามารถทำนายความต่อเนื่อง หลังการรับบริการวิชาการ

ตัวแปร	R	R <sup>2</sup>	Adjusted R <sup>2</sup>	R <sup>2</sup> Change	b	β	t	p-value
ความพร้อมขององค์กรด้านงบประมาณ(BUD)	.730	.533	.529	.533	.373	.414	5.268	.000
ปัจจัยด้านนวัตกรรมและเทคโนโลยี (Techno_inno_re)	.807	.651	.646	.119	.304	.313	4.542	.000
วัฒนธรรมองค์กรแบบราชการ(BURE)	.829	.687	.679	.036	.313	.279	5.079	.000
ความพร้อมขององค์กรด้านนโยบาย (po_re)	.848	.719	.709	.032	.573	.515	9.019	.000
ความพร้อมขององค์กรด้านผู้นำ (lead_re)	.868	.749	.743	.030	.375	.344	4.986	.000

ค่าคงที่ = 11.018F overall= 38.027\*\*\* p-value = .000

## ข้อวิจารณ์

ผลการศึกษา พบว่า ตัวแปรลักษณะเฉพาะทางสังคมของผู้มารับบริการจากองค์กรทั้งหมดที่มีอิทธิพลต่อความต่อเนื่องของกิจกรรมการกำจัดขยะและบำบัดน้ำเสียตามแนวพระราชดำริ ได้แก่ ความพร้อมขององค์กรด้านงบประมาณ ปัจจัยด้านนวัตกรรมและเทคโนโลยี ความพร้อมขององค์กรด้านนโยบายและความพร้อมขององค์กรด้านผู้นำ จากการศึกษาขององค์กรทั้งหมดในภาพรวมต่อความต่อเนื่องของกิจกรรมการกำจัดขยะและบำบัดน้ำเสียชุมชนภายหลังเข้าร่วมในการบริการทางวิชาการพบว่า

1) **ปัจจัยทางด้านงบประมาณ** โดยภาพรวมแล้วปัจจัยที่มีความสำคัญมากที่สุดได้แก่ ปัจจัยด้านงบประมาณ ทั้งนี้เพราะงบประมาณเป็นเงื่อนไขที่สำคัญที่สุดสำหรับการดำเนินงานขององค์กรทุกองค์กร ตั้งแต่องค์กรของรัฐ องค์กรปกครองส่วนท้องถิ่นและองค์กรเอกชน งบประมาณมีความสำคัญตั้งแต่การริเริ่มโครงการ การขับเคลื่อนการดำเนินงานโครงการและการสร้างความต่อเนื่องของโครงการทุกโครงการ ซึ่งสอดคล้องกับงานของ Irene Rubin (2006) และ Stephen Robbins and Timothy Judge (2014) ที่กล่าวว่านโยบายใดก็ตามไม่สามารถจะประสบความสำเร็จได้ถ้าขาดงบประมาณในการดำเนินงาน และชี้ให้เห็นว่า งบประมาณอาจจะมาจากหลายแหล่งขึ้นอยู่กับลักษณะขององค์กร ดังเช่น องค์กรภาครัฐมาจากงบประมาณแผ่นดิน ในขณะที่องค์กรปกครองส่วนท้องถิ่น งบประมาณมาจากงบประมาณแผ่นดินและภาษีท้องถิ่นที่จัดเก็บได้เอง ส่วนภาคธุรกิจงบประมาณมาจากการลงทุนของเอกชน แต่ไม่ว่าจะมาจากแหล่งใด ในการดำเนินงานโครงการใดก็ตาม งบประมาณมีความจำเป็นในทุกขั้นตอนของวงจรโครงการ ตั้งแต่การวางแผนโครงการ การปฏิบัติโครงการ การตรวจสอบและการปรับปรุงการดำเนินงานของโครงการ ดังนั้น ปัจจัยในด้านความพร้อมขององค์กรในด้านงบประมาณจึงเป็นปัจจัยที่มีอิทธิพลต่อความต่อเนื่องของกิจกรรมการกำจัดขยะและบำบัดน้ำเสียมากที่สุด

2) **ปัจจัยทางด้านนวัตกรรมและเทคโนโลยี** ซึ่งปัจจัยดังกล่าวเป็นประเด็นเรื่อง ความรู้ความเข้าใจในนวัตกรรมการกำจัดขยะและบำบัดน้ำเสียชุมชนหลังจากการรับบริการทางวิชาการรวมถึงความสามารถในการนำนวัตกรรมมาปรับใช้ให้เข้ากับองค์กรของตน ความเข้าใจในหลักการและการทำงานของกระบวนการนวัตกรรมฯ ดังกล่าวจะ

ทำให้ผู้รับบริการสามารถรับเอาความรู้ในองค์กรรมถึง การถ่ายทอดความรู้ให้คนในองค์กรรับรู้ถึงแนวทางในการดำเนินงานซึ่งจะทำให้เกิดความต่อเนื่องของการนำโครงการการกำจัดขยะและบำบัดน้ำเสียชุมชนมาใช้ต่อไป ซึ่งสอดคล้องกับแนวคิดของ Mostafa Sherif and Tarek Khalil (2007) ที่ศึกษาเรื่องการจัดการเทคโนโลยีและพบว่าสิ่งที่จะเป็นตัวชี้ให้เห็นถึงความสามารถในการจัดการเทคโนโลยี ได้แก่การนำเอาเทคโนโลยีไปประยุกต์ใช้ให้เข้ากับบริบททางสังคมของแต่ละพื้นที่ ซึ่งจากผลการศึกษาชี้ให้เห็นว่าปัจจัยสำคัญประการหนึ่งที่ทำให้เกิดความต่อเนื่องของการรับบริการทางวิชาการกิจกรรมการกำจัดขยะและบำบัดน้ำเสียชุมชน ได้แก่ความสามารถในการนำความรู้ไปประยุกต์ใช้ในองค์กรของตนทั้งในส่วนขององค์กรภาครัฐ องค์กรปกครองส่วนท้องถิ่นและองค์กรเอกชนนั่นเอง

## 3) ปัจจัยทางด้านนโยบายและปัจจัยด้านผู้นำ

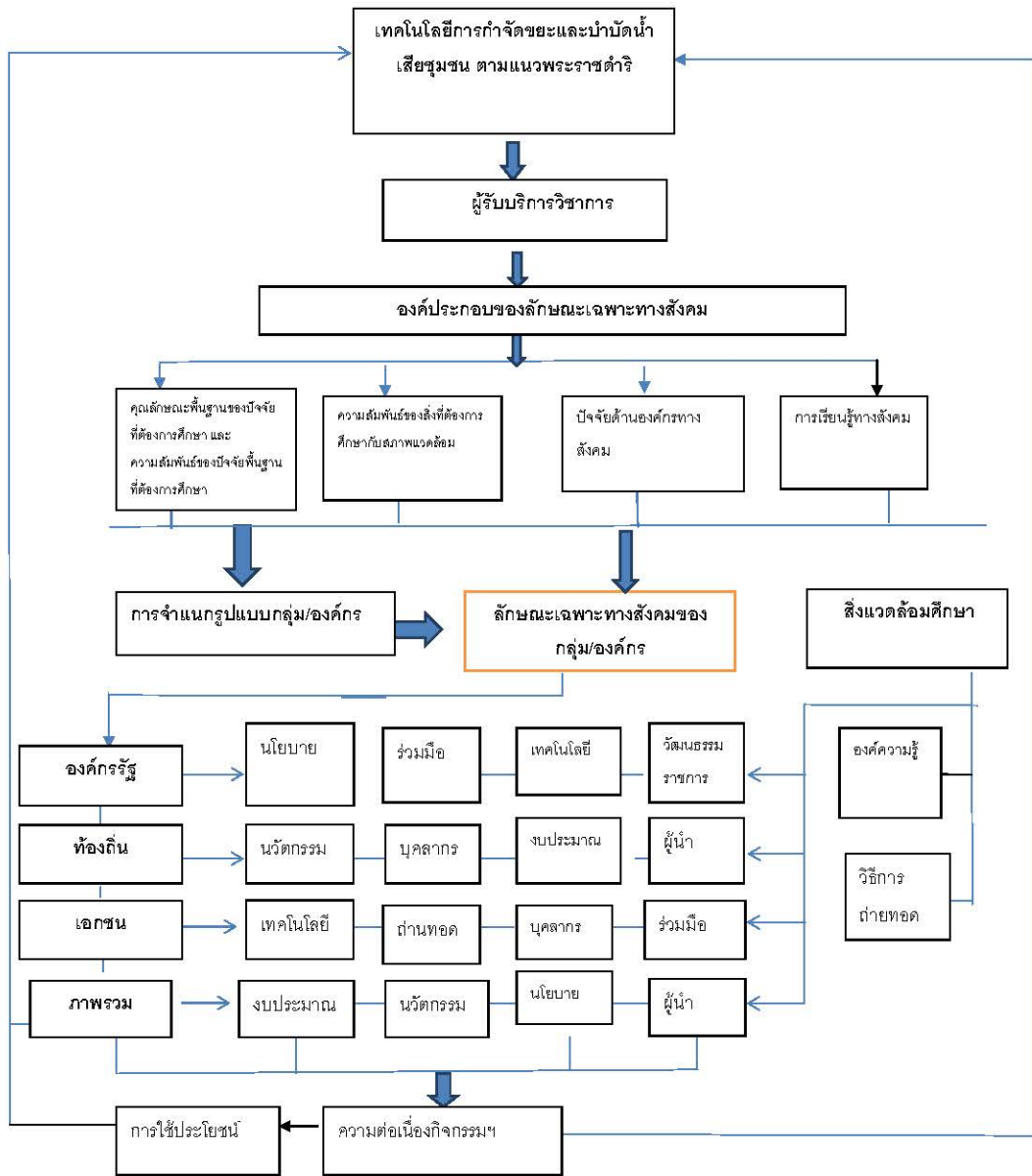
ปัจจัยประการต่อมาที่มีอิทธิพลต่อความต่อเนื่องของกิจกรรมการกำจัดขยะและบำบัดน้ำเสีย ทั้งสองปัจจัยนี้มีความเกี่ยวข้องกันอย่างแยกไม่ออก กล่าวคือเมื่อผู้นำเห็นความสำคัญของปัญหาการกำจัดขยะและบำบัดน้ำเสียก็จะทำให้นำไปสู่การสร้างนโยบายในการแก้ไขปัญหาดังกล่าว ผู้นำองค์กรนับว่าเป็นผู้ที่มีบทบาทสำคัญในการนำองค์กรและการกำหนดนโยบายที่จะนำพาองค์กรไปตามวิสัยทัศน์ที่กำหนดไว้ ซึ่งสอดคล้องกับผลการศึกษาของ ชูศักดิ์ เพชรกระจ่าง (2559) สรุปว่าพฤติกรรมของผู้นำ อิทธิพลของผู้นำ บารมีของผู้นำ มีอำนาจต่อการชักจูง ชักนำพฤติกรรมของผู้ตาม ให้ปฏิบัติตามระเบียบ กฎเกณฑ์ แนวทางตามจุดมุ่งหมายขององค์กร จะเห็นได้ว่าบทบาทของผู้นำจะต้องกำหนดแนวทางให้กับองค์กรของตน กำกับองค์กรให้ปฏิบัติตามทิศทางและเป้าหมายขององค์กร ผู้นำจะต้องรับรู้และนำเอาปัญหาและข้อเรียกร้องต่างๆ มากำหนดเป็นนโยบายเพื่อขับเคลื่อนองค์กรให้มีประสิทธิภาพ ดังนั้นในการดำเนินโครงการใดก็ตามผู้นำจะต้องดูสภาพปัญหาในพื้นที่ และวางแผนที่จะแก้ไขโดยการกำหนดเป็นนโยบายเพื่อขับเคลื่อนให้สามารถดำเนินงานแก้ไขปัญหานั้นๆ

การใช้ลักษณะเฉพาะทางสังคมสร้างความต่อเนื่องของกิจกรรมการกำจัดขยะ และบำบัดน้ำเสียชุมชนภายหลังเข้าร่วมในการบริการทางวิชาการของโครงการศึกษาวิจัยและพัฒนาสิ่งแวดล้อมแหลมผักเบี้ย อันเนื่องมาจากพระราชดำริ กลุ่มเป้าหมายผู้รับบริการวิชาการดังกล่าว

จะเป็นลักษณะกลุ่ม/องค์กร ซึ่งในแต่ละกลุ่ม องค์กรจะมีโครงสร้างทางสิ่งแวดล้อม และมีบทบาทหน้าที่เฉพาะ มีความแตกต่างกัน ขึ้นอยู่กับปัจจัยของสภาพแวดล้อมทั้งภายในและภายนอก ซึ่งเมื่อนำแนวคิด ecological niche มาประยุกต์ใช้ปรากฏการณ์ทางสังคม ลักษณะเฉพาะทางสังคม (Social niche) หมายถึง คุณลักษณะทางสังคมของกลุ่มหรือองค์กรที่มีโครงสร้างที่ถูกกำหนดโดยสภาพแวดล้อมของกลุ่มและองค์กรทางสังคมนั้นๆ องค์กรประกอบของลักษณะเฉพาะทางสังคมจึงเป็นผลผลิตของพฤติกรรมและวัฒนธรรมของกลุ่มและองค์กรนั้นๆ ซึ่งจากความหมายของลักษณะเฉพาะทางสังคมผู้ศึกษาได้ศึกษาองค์ประกอบหรือโครงสร้างของ Social niche พบว่า แนวคิดเรื่อง Niche เมื่อนำมาประยุกต์ใช้ในงานด้านสังคม ซึ่งใช้ในการศึกษาเรื่องขององค์กร กลุ่ม จากการศึกษาเอกสารที่เกี่ยวข้องหลักพบว่า ลักษณะเฉพาะทางสังคม ประกอบด้วย (1) คุณลักษณะของปัจจัยพื้นฐานของสิ่งที่ต้องการศึกษา และความสัมพันธ์ของปัจจัยพื้นฐานที่ต้องการศึกษา (Interaction with other species) (2) ความสัมพันธ์ระหว่างสิ่งที่ต้องการจะศึกษากับสภาพแวดล้อม (Interaction with the environment) (3) ปัจจัยด้านองค์กรทางสังคม (Social Organization) และ (4) การเรียนรู้ทางสังคม (Social learning) ซึ่ง 4 องค์ประกอบหลักดังกล่าว นำไปสู่ การค้นหาลักษณะเฉพาะทางสังคมของกลุ่ม/องค์กร ผู้รับบริการวิชาการ ซึ่งผู้ศึกษาได้จำแนกออกเป็น 3 กลุ่ม ได้แก่ องค์กรภาครัฐ องค์กรปกครองส่วนท้องถิ่น และ องค์กรภาคเอกชน ซึ่งทั้ง 3 กลุ่ม มีลักษณะเฉพาะที่มีความ

แตกต่างกัน ซึ่งจากแนวคิดในเรื่องสิ่งแวดล้อมศึกษา มี 3 องค์ประกอบหลัก ส่วนที่ 1 องค์ความรู้ ส่วนที่ 2 คือ เทคโนโลยีการถ่ายทอดความรู้ และ ส่วนที่ 3 คือ กลุ่มเป้าหมาย โดยความสอดคล้องและเหมาะสมของทั้งสามองค์ประกอบ เป็นปัจจัยสำคัญของความสำเร็จของกระบวนการทางสิ่งแวดล้อมศึกษา ในขณะที่เมื่อพิจารณาถึง “กลุ่มเป้าหมาย” ซึ่งเป็นองค์ประกอบที่สำคัญในกระบวนการสิ่งแวดล้อม เป็นผู้ตัดสินใจในการรับหรือไม่รับ องค์ความรู้หรือนวัตกรรมทางสิ่งแวดล้อม รวมทั้งเป็นผู้ดำเนินการและนำไปปฏิบัติ รวมทั้งดูแลรักษา จะเห็นได้ว่ากลุ่มเป้าหมายเป็นกลไกที่มีความสำคัญอย่างยิ่ง ดังนั้นการใช้ลักษณะเฉพาะทางสังคม คือการพิจารณาถึงปัจจัยที่มีความสำคัญต่อการสร้างต่อเนื่องในกิจกรรมการกำจัดขยะและบำบัดน้ำเสียตามแนวพระราชดำริ ซึ่งแต่ละกลุ่มองค์กรมีความแตกต่างกันไป ขึ้นอยู่กับปัจจัยต่างๆ ได้แก่ ปัจจัยทางสังคม ปัจจัยทางกายภาพ ปัจจัยด้านเทคโนโลยี ปัจจัยด้านนโยบาย ความพร้อมของกลุ่มองค์กร เป็นต้น ทั้งนี้การทราบถึงลักษณะเฉพาะทางสังคม จะนำไปสู่การมุ่งเน้น วิธีการถ่ายทอดสื่อสาร และการประยุกต์ใช้เทคโนโลยีให้ ความสอดคล้องกับลักษณะเฉพาะของกลุ่มเป้าหมายอย่างแท้จริง อันจะนำไปสู่ความต่อเนื่องและความยั่งยืนของกิจกรรมการกำจัดขยะและบำบัดน้ำเสียชุมชนภายหลังเข้าร่วมในการบริการทางวิชาการของโครงการศึกษาวิจัยและพัฒนาสิ่งแวดล้อมแหลมผักเบี้ยอันเนื่องมาจากพระราชดำริ ดังภาพ





ภาพ 2 รูปแบบการใช้ลักษณะเฉพาะทางสังคมสร้างความต่อเนื่องกิจกรรมการกำจัดขยะและบำบัดน้ำเสียชุมชน

**สรุปและข้อเสนอแนะ**

การศึกษาเรื่อง การใช้ลักษณะเฉพาะทางสังคมสร้างความต่อเนื่องกิจกรรมการกำจัดขยะและบำบัดน้ำเสียชุมชน ภายหลังจากเข้าร่วมในการบริการทางวิชาการของโครงการศึกษาวิจัยและพัฒนาสิ่งแวดล้อมแหลมผักเบี้ย อันเนื่องมาจากพระราชดำริ โดยมีวัตถุประสงค์เพื่อศึกษาการใช้ลักษณะเฉพาะทางสังคมต่อการสร้างความต่อเนื่องกิจกรรมการกำจัดขยะและบำบัดน้ำเสียชุมชนภายหลัง

การรับบริการวิชาการของโครงการศึกษาวิจัยและพัฒนาสิ่งแวดล้อมแหลมผักเบี้ย อันเนื่องมาจากพระราชดำริผู้ศึกษาวิจัยได้ใช้วิธีการวิจัยทั้งในเชิงปริมาณและคุณภาพ โดยเก็บข้อมูลจากแบบสอบถามทำการทดสอบทางสถิติด้วย Stepwise Multiple Regression การสัมภาษณ์เชิงลึก จากการตรวจเอกสารและการสังเกตแบบมีส่วนร่วม เพื่อองค์ประกอบของลักษณะเฉพาะทางสังคมที่มีอิทธิพลต่อความต่อเนื่องของการดำเนินกิจกรรมหลัง เข้า

รับบริการวิชาการ ซึ่งสรุปได้ดังนี้

จากการศึกษาพบว่า จากตัวแปร 33 ตัว ปรากฏว่า องค์ประกอบของลักษณะเฉพาะทางสังคม ประกอบด้วย ความพร้อมขององค์กรด้านงบประมาณ นวัตกรรมและเทคโนโลยี วัฒนธรรมองค์กรแบบราชการ ความพร้อมขององค์กรด้านนโยบาย และความพร้อมขององค์กรด้านผู้นำ สามารถทำนายความต่อเนื่องของกิจกรรมการกำจัดขยะและบำบัดน้ำเสียหลังการรับบริการวิชาการฯ ในด้านภาพรวม ร้อยละ 74.9 อย่างมีนัยสำคัญทางสถิติที่ระดับ .001

ลักษณะเฉพาะทางสังคมของผู้มารับบริการจากองค์กรทั้งหมดที่มีอิทธิพลต่อความต่อเนื่องของกิจกรรมการกำจัดขยะและบำบัดน้ำเสียชุมชนตามแนวพระราชดำริ ได้แก่ ความพร้อมขององค์กรด้านงบประมาณ ปัจจัยด้านนวัตกรรมและเทคโนโลยี ความพร้อมขององค์กรด้านนโยบายและความพร้อมขององค์กรด้านผู้นำ จากการศึกษาองค์กรทั้งหมดในภาพรวมต่อความต่อเนื่องของกิจกรรมการกำจัดขยะและบำบัดน้ำเสียชุมชนภายหลังเข้าร่วมในการบริการทางวิชาการ พบว่า โดยภาพรวมแล้วปัจจัยที่มีความสำคัญมากที่สุด ได้แก่ตัวแปรทางด้านงบประมาณ ซึ่งเป็นเงื่อนไขที่สำคัญที่สุดสำหรับการดำเนินงาน รองลงมา ได้แก่ตัวแปรด้านนวัตกรรมและเทคโนโลยี อันได้แก่ความรู้ความเข้าใจหลังจากการรับบริการทางวิชาการรวมถึงความสามารถในการนำนวัตกรรมมาปรับใช้ให้เข้ากับองค์กรของตน ตัวแปรประการต่อมาได้แก่ความพร้อมด้านนโยบายและผู้นำ ซึ่งเป็นตัวแปรที่มีความเกี่ยวข้องกับอย่างแยกไม่ออก กล่าวคือเมื่อผู้นำเห็นความสำคัญของการกำจัดขยะและบำบัดน้ำเสียก็จะทำให้นำไปสู่การสร้างนโยบายในการแก้ไขปัญหาดังกล่าว

#### ข้อเสนอแนะเชิงนโยบาย

การประยุกต์ทฤษฎีเรื่องสิ่งแวดล้อมเฉพาะ (Ecological niche) มาใช้ในการศึกษางานวิจัยทางสังคมศาสตร์ โดยใช้แนวคิดลักษณะเฉพาะทางสังคม (Social niche) ในการทำงานที่จะนำแนวคิดเรื่อง Niche มาประยุกต์ใช้ในการวิจัย

ทางสังคมศาสตร์ ซึ่งเป็นการนำแนวคิดทางวิทยาศาสตร์มาประยุกต์ใช้ในงานทางสังคมศาสตร์ จะต้องทำความเข้าใจกับความหมายของแนวคิดนี้ในทางวิทยาศาสตร์ก่อน ซึ่งแนวคิดดังกล่าวจะแสดงให้เห็นถึงความสัมพันธ์เชื่อมโยงของโครงสร้างสิ่งแวดล้อมเฉพาะในระบบสิ่งแวดล้อมหนึ่ง และความสามารถในการแสดงบทบาทหน้าที่เฉพาะของระบบสิ่งแวดล้อมนั้นๆ แต่อย่างไรก็ตามเมื่อประยุกต์แนวคิดดังกล่าวมาใช้ในการวิจัยทางสังคมศาสตร์ นอกจากการศึกษาปัจจัยเรื่องสภาพแวดล้อมทางกายภาพแล้ว ต้องคำนึงถึงสภาพแวดล้อม ทางสังคม เช่น วัฒนธรรม ศาสนา ความ เป็นกลุ่ม องค์กร ความร่วมมือ ความขัดแย้ง ผลประโยชน์ เป็นต้น ซึ่งเป็นปฏิสัมพันธ์ระหว่างมนุษย์กับสิ่งแวดล้อมทางสังคม ซึ่งจะมีความแตกต่างๆ กับสิ่งมีชีวิตอื่นๆ

#### ข้อเสนอแนะการปฏิบัติ

การนำลักษณะเฉพาะทางสังคม มาใช้ในการจำแนกกลุ่มเป้าหมายเพื่อการถ่ายทอดเทคโนโลยีการกำจัดขยะและบำบัดน้ำเสียตามแนวพระราชดำริ โดยผู้ทำงานด้านสิ่งแวดล้อมศึกษา สามารถนำผลที่ได้จากการวิจัยไปประยุกต์ใช้ กับกลุ่มเป้าหมายที่มีลักษณะเฉพาะทางสังคม เช่นเดียวกับที่ได้ทำการศึกษา

#### ข้อเสนอสำหรับการศึกษาต่อไป

ควรมีการนำแนวคิดเรื่องลักษณะเฉพาะทางสังคม ไปใช้ศึกษาลักษณะเฉพาะของชุมชน หรือกลุ่มชาติพันธุ์เพื่อการอนุรักษ์สิ่งแวดล้อม หรือเพื่อการถ่ายทอด เผยแพร่ เทคโนโลยีการกำจัดขยะ น้ำเสีย ตามแนวพระราชดำริ ตามหลักการธรรมชาติช่วยธรรมชาติ ซึ่งจะช่วยให้เห็นถึงความแตกต่างของแต่ละชุมชน หรือกลุ่มชาติพันธุ์ ซึ่งมีความจำเพาะ มีเอกลักษณ์ วัฒนธรรม ประเพณี ความเชื่อ และวิถีคิดที่แตกต่าง แนวคิดเรื่องลักษณะเฉพาะทางสังคมจะชี้ให้เห็นถึงความแตกต่างอันถูกกำหนดโดยสภาพแวดล้อม ปัจจัยทางสังคม และปฏิสัมพันธ์ และการปรับตัวระหว่างมนุษย์กับสิ่งแวดล้อม ซึ่งจะทำให้การทำงาน การถ่ายทอดความรู้ ดังกล่าว จะเป็นไปอย่างมีประสิทธิภาพ และเกิดความยั่งยืนในการดำเนินงาน

## References

- Gifford, Robert. And Andreas Nilsson. "Personal and Social Factors that Influence Proenvironmental Concern and Behaviour: A Review". *International Journal of Psychology*. 49: 3: 141-157.
- Hameed, Mumtaz. And Steve Counsell, and Stephen Swift. 2012. "A Conceptual Model for Process IT Innovation Adoption in Organizations" in *Journal of Engineer Technological Management*. 19: 358-390.
- Head, L. 2010. "Cultural Ecology: Adaptation – Retrofitting a Concept?". *Progress in Human Geography*. 34: 2: 234-242.
- Laland, N. K., J.R. Kendal and R.B. Gillian.2007. "The Niche Construction Perspective: Implication for Evolution and Human Behavior". *Journal of Evolutionary Psychology*. 5: 51-56.
- Morabito, M. 2010. "Understanding Community Policing as an Innovation: Patterns of Adoption". *Crime & Delinquency*. 56 (4):564-587.
- Popielarz, P. and N. Zachary. 2007. "The Niche as a Theoretical Tool" *Annual Review of Sociology*. 33.
- Rahmawati, Y., C. Utomo, N. Anwar, P. Setjanti and C. Nurcahyo. 2014. "An Empirical Model for Successful Collaborative Design towards Sustainable Project Development". *Journal of Sustainable Development*. 7: 2.
- Robbins, Stephand Timothy Judge. 2014. *Essentials of Organizational Behavior*. 12<sup>th</sup> edition. Boston: Pearson.
- Rubin, Irene. 2006. "Budgeting" in Peter, Guy and Jon Pierre. *Handbook of Public Policy*. London: Sage Publications.
- Shedlovski, M. 2013. "The Conceptual Model for Environmental Consciousness Measurement". *Economics*. 6: 1: 78-88.
- Sherif, Mostafa and Tarek Khalil. 2007. *Management of Technology: New Directions in Technology Management*. Amsterdam: ELSEVIER.
- Taylor, J.B. 1997. Niches and Practice: Extending the Ecological Perspective. In Saleebey, D. *The Stregths Perspective in Social Work Practice*. New York: Longman.