

ปัจจัยที่สัมพันธ์กับความสามารถในการเผชิญและฝ่าฟันอุปสรรคของนักศึกษา มหาวิทยาลัยเทคโนโลยีราชมงคลสุวรรณภูมิ

THE FACTORS RELATED TO ADVERSITY QUOTIENT OF STUDENTS IN RAJAMANGALA UNIVERSITY OF TECHNOLOGY SUVARNABHUMI

ดร.มนตรี ลังซ์ทอง¹ กานต์พิชชา แดงอ่อน² ประภาส กลับนวล³

บทคัดย่อ

การวิจัยครั้งนี้มีวัตถุประสงค์ 1) เพื่อศึกษาระดับสัมพันธภาพในครอบครัว ความเชื่ออำนาจควบคุมตนเอง และบุคลิกภาพของนักศึกษามหาวิทยาลัยเทคโนโลยีราชมงคลสุวรรณภูมิ 2) เพื่อศึกษาระดับความสามารถในการเผชิญและฝ่าฟันอุปสรรคของนักศึกษา และ 3) เพื่อวิเคราะห์ปัจจัยที่สัมพันธ์กับความสามารถในการเผชิญและฝ่าฟันอุปสรรคของนักศึกษา

กลุ่มตัวอย่างที่ใช้ในการวิจัย คือ นักศึกษามหาวิทยาลัยเทคโนโลยีราชมงคลสุวรรณภูมิ จำนวน 368 คน และสถิติที่ใช้ในการวิเคราะห์ข้อมูล คือ ค่าเฉลี่ย ส่วนเบี่ยงเบนมาตรฐาน และการวิเคราะห์การถดถอยพหุคูณแบบขั้นบันได ผลการวิจัย พบว่า

1. นักศึกษามีสัมพันธภาพในครอบครัวด้านความผูกพัน รักใคร่ สามัคคีกันในครอบครัว และด้านการสื่อสารในครอบครัวอยู่ในระดับมาก สำหรับด้านความขัดแย้งอยู่ในระดับปานกลาง มีความเชื่ออำนาจควบคุมตนเองด้านความเชื่ออำนาจควบคุมภายในตนเองอยู่ในระดับมาก และความเชื่ออำนาจควบคุมภายนอกตนเองอยู่ในระดับปานกลาง และมีบุคลิกภาพแบบยอมรับผู้อื่น รองลงมาบุคลิกภาพแบบมีสติ และบุคลิกภาพแบบเปิดกว้าง อยู่ในระดับมาก และมีบุคลิกภาพแบบแสดงออก และบุคลิกภาพแบบวันไหนอยู่ในระดับปานกลาง

2. นักศึกษามีความสามารถในการเผชิญและฝ่าฟันอุปสรรคโดยภาพรวมและรายด้านอยู่ในระดับมาก เรียงตามอันดับ คือ ด้านความอดทน ทนทานต่อปัญหา ด้านการมองหาสาเหตุ และความรับผิดชอบต่อปัญหา ด้านการควบคุมปัญหา และด้านการรับรู้ผลกระทบของปัญหา

3. ความผูกพัน รักใคร่ สามัคคีกันในครอบครัว ความเชื่ออำนาจควบคุมภายในตน ความเชื่ออำนาจควบคุมภายนอกตน บุคลิกภาพแบบแสดงออก บุคลิกภาพแบบยอมรับผู้อื่น และบุคลิกภาพแบบมีสติสัมพันธ์กับความสามารถในการเผชิญและฝ่าฟันอุปสรรคของนักศึกษาอย่างมีนัยสำคัญทางสถิติที่ระดับ 0.01 โดยทั้ง 6 ตัวแปรสามารถอธิบายความสามารถในการเผชิญและฝ่าฟันอุปสรรคของนักศึกษาได้ร้อยละ 60.3

คำสำคัญ: ความสามารถในการเผชิญและฝ่าฟันอุปสรรค ปัจจัยที่สัมพันธ์กับความสามารถในการเผชิญและฝ่าฟันอุปสรรค

^{1,2,3}อาจารย์ประจำคณะวิทยาศาสตร์และเทคโนโลยี มหาวิทยาลัยเทคโนโลยีราชมงคลสุวรรณภูมิ

Abstract

The purposes of this research were 1) To study the level of family relationship, locus of control and personality of students in RajaMangala University of Technology SuvarnaBhumi. 2) To study the level of adversity quotient of students and 3) To analysis the factors related to adversity quotient of students.

The sample groups consisted of 368 students of RMUTSB. The statistics used to analyze the data were frequency, percentage, mean, standard deviation, and stepwise multiple regression analysis. The results showed that:

1. Students have the family relationship in "family tie, love and unity" and "family communication" at the high level, for "family conict" at the moderate level. Students have the locus of control in "internal locus of control" at the high level, "external locus of control" at the moderate level and Students have the personality in "agreeableness", "consciousness", and "openness" at the high level, and "extra-version" and "neuroticism" at the moderate level.

2. Students have the adversity quotient over all and individual aspects at the high level. Sort by endurance dimension, origin and ownership dimension, control dimension and reach dimension.

3. "family tie, love and unity" , "internal locus of control" , "external locus of control", "openness personality", "agreeableness personality" and "consciousness personality" related to adversity quotient of students at statistical significant level of 0.01 and six variables could explained at 60.3 percents.

Keywords: The adversity quotient, The factors related to adversity quotient

ความเป็นมาและความสำคัญ

การศึกษาเป็นกระบวนการสำคัญที่มุ่งพัฒนาคนให้เป็นมนุษย์ที่มีคุณภาพ มีความสามารถเต็มตามศักยภาพ มีพัฒนาการที่สมดุลทั้งทางด้านสติปัญญา จิตใจ ร่างกาย และสังคมเพื่อเสริมสร้างและพัฒนาความเจริญเติบโตทั้งทางเศรษฐกิจและสังคมของประเทศ(กรมวิชาการ, 2543) สถาบันอุดมศึกษาเป็นสถาบันการศึกษาที่มีบทบาทสำคัญในการพัฒนาประเทศ เพราะภารกิจหลักของสถาบันอุดมศึกษา คือ การผลิตบัณฑิตที่มีความสมบูรณ์ทั้งความรู้ สติปัญญา สังคม อารมณ์ ร่างกาย และจิตใจ เพื่อให้บุคคลเหล่านี้ออกไปพัฒนาประเทศ และมหาวิทยาลัยเทคโนโลยีราชมงคลสุวรรณภูมิก็เป็นสถาบันอุดมศึกษาที่ทำหน้าที่หลักในการผลิตบัณฑิตออกสู่สังคมเช่นเดียวกัน ซึ่งในปัจจุบันเป้าหมายในการจัดการศึกษาที่สำคัญมี 4 ประการๆ แรก คือ เพื่อให้เป็นคนที่มีความสุขหรือความฉลาด

ทางอารมณ์ (Emotional Quotient: EQ) ประการที่สอง คือ เป็นคนเก่ง หรือความฉลาดทางปัญญา (Intelligent Quotient: IQ) ประการที่ 3 เป็นคนดี (Moral Quotient: MQ) และประการที่สี่ คือ มีความสามารถในการเผชิญและฟันฝ่าอุปสรรค(Adversity Quotient: AQ) (วิทยานาควัชระ, 2544) สรุปคือเป้าหมายของการพัฒนาคนที่สำคัญคือ "เก่ง ดี และมีความสุข"ทั้งนี้ความสุขจะเป็นสิ่งสำคัญลำดับแรก อันเป็นพื้นฐานของชีวิต ความสุขจะทำให้เด็กมีความเก่งมากขึ้น อยากทำความดีมากขึ้น และสามารถที่จะอดทนต่อปัญหาเพื่อเอาชนะอุปสรรคได้มากขึ้น โดยเฉพาะความสามารถในการเผชิญและฟันฝ่าอุปสรรคเป็นปัจจัยสำคัญที่นำไปสู่ความสำเร็จของมนุษย์ (Stoltz, 1997)

ความสามารถในการเผชิญและฟันฝ่าอุปสรรค

(Adversity Quotient: AQ) ซึ่งศาสตราจารย์ พอล จี สโตลธซ์ เป็นผู้ริเริ่ม และได้ให้ความหมายไว้ คือ ความสามารถของบุคคลในการตอบสนองต่อเหตุการณ์ในยามที่ต้องเผชิญกับความทุกข์ยากหรือความลำบากคนที่มีความสามารถในการเผชิญและฝ่าฟันอุปสรรค (AQ) สูง จะมีจิตใจที่เข้มแข็ง ไม่ย่อท้อต่ออุปสรรคใดๆ แม้จะพ่ายแพ้หรือล้มเหลว ก็สามารถต่อสู้เอาชนะความล้มเหลวได้ เช่นบางคนที่สอบเอนทรานซ์ไม่ติดก็ยอมพ่ายแพ้ต่อชีวิตต่างๆ ที่มีสติปัญญา ทรัพย์สิน หรือโอกาสต่างๆ กับคนสอบติด เมื่อศึกษาถึงภูมิหลังของเด็กเหล่านี้ จะพบว่า ผู้ที่ประสบความสำเร็จกับผู้ที่ประสบความล้มเหลวไม่มีสิ่งใดที่แตกต่างกันมากนัก ไม่ว่าจะเป็นเรื่องของความรู้ ความสามารถ อายุ หรือความเฉลียวฉลาด แต่สิ่งหนึ่งที่แตกต่างกันคือ การมีจิตใจที่เข้มแข็ง เด็ดเดี่ยว และความคิดที่จะต่อสู้กับปัญหา โดยที่ความผิดพลาดล้มเหลวหลายๆ ครั้งบวกกันเข้าแล้วผลที่ได้รับ คือ ความสำเร็จ ซึ่งสามารถเขียนเป็นสมการได้ว่า ความล้มเหลว +...+ ความล้มเหลว = ความสำเร็จ (มณฑรา ธรรมบุศย์, 2544 อ้างถึงใน Lakeen, 1987)

ความสามารถในการเผชิญและฝ่าฟันอุปสรรค (AQ)สูงนั้นมีความสำคัญต่อชีวิตของคนเราที่จะทำอย่างไรจึงจะสามารถที่นำพาชีวิตของตนไปสู่ความสำเร็จได้ แต่เนื่องจากในปัจจุบันมีสิ่งที่ยำแย่ความสะดวกรวดของการดำเนินชีวิตจนบางครั้งสะดวกลบหายไปจนไม่รู้จกกับคำว่า “ความยากลำบากเป็นเช่นไร” ซึ่งจะสังเกตเห็นได้ว่าคนในสมัยก่อนจะช่วยเหลือตัวเองมากกว่าคนในสมัยปัจจุบันเพราะว่าเทคโนโลยีที่อำนวยความสะดวกในการดำเนินชีวิตในขณะนั้นยังไม่ทันสมัยจึงส่งผลให้คนในสมัยก่อนมีความมานะอดทนต่อสู้กับความยากลำบาก และในบางครั้งต้องต่อสู้กับความล้มเหลวหรือความผิดหวัง ซึ่งแตกต่างจากคนในสมัยปัจจุบันเมื่อมีปัญหา มีความทุกข์ตกอยู่ในความยากลำบาก จะขาดความเชื่อมั่นในตนเองไม่ต่อสู้กับอุปสรรคต่าง ๆ หนีปัญหาต่าง ๆ ที่เกิดขึ้น ซึ่งสิ่งเหล่านี้เป็นห่วงสำหรับคนในยุคปัจจุบันที่จะทำอย่างไรให้ตนเองประสบความสำเร็จในชีวิตโดยเฉพาะการจัดการศึกษาในระดับปริญญาตรีนั้นมีเป้าหมายเพื่อมุ่งผลิตบุคลากรของประเทศให้มีความรู้ คิดเป็น ทำเป็น วิเคราะห์ เป็น มีทักษะระดับสูง มีจิตสำนึกต่อสังคมมีคุณภาพที่ทันสมัยและสอดคล้องกับการเปลี่ยนแปลงของโลกและสภาพสังคมไทย (บุญส่ง กวยเงิน, 2549)

เนื่องจากความสามารถในการเผชิญและฝ่าฟันอุปสรรค มีความสำคัญอย่างยิ่งดังกล่าวแล้วข้างต้น แต่การที่จะพัฒนาความสามารถในการเผชิญและฝ่าฟันอุปสรรคกับนักศึกษานั้น ยังขึ้นอยู่กับปัจจัยที่สำคัญหลายประการ จากการศึกษาเอกสารและงานวิจัยเกี่ยวกับความสามารถในการเผชิญและฝ่าฟันอุปสรรค พบว่า มีปัจจัยที่มีความสัมพันธ์กับความสามารถในการเผชิญและฝ่าฟันอุปสรรค หลายตัวแปร จึงได้คัดสรรตัวแปรหลายตัวที่คาดว่าจะสัมพันธ์กับความสามารถในการเผชิญและฝ่าฟันอุปสรรค ประกอบด้วย สัมพันธภาพในครอบครัว ความเชื่ออำนาจควบคุมตนเอง และบุคลิกภาพ โดยกำหนดเป็นกรอบแนวคิดการวิจัย

จากที่กล่าวมาข้างต้นทำให้คณะผู้วิจัยมีความสนใจในการวิเคราะห์ถึงความสัมพันธ์ของปัจจัยต่างๆ ที่มีต่อความสามารถในการเผชิญและฝ่าฟันอุปสรรคของนักศึกษามหาวิทยาลัยเทคโนโลยีราชมงคลสุวรรณภูมิ ซึ่งเป็นประโยชน์ ในการพัฒนาความสามารถในการเผชิญและฝ่าฟันอุปสรรคต่อไป

วัตถุประสงค์ของการวิจัย

1. เพื่อศึกษาระดับสัมพันธภาพในครอบครัว ความเชื่ออำนาจควบคุมตนเองและบุคลิกภาพของนักศึกษามหาวิทยาลัยเทคโนโลยีราชมงคลสุวรรณภูมิ
2. เพื่อศึกษาระดับความสามารถในการเผชิญและฝ่าฟันอุปสรรคของนักศึกษามหาวิทยาลัยเทคโนโลยีราชมงคลสุวรรณภูมิ
3. เพื่อวิเคราะห์ปัจจัยที่สัมพันธ์กับความสามารถในการเผชิญและฝ่าฟันอุปสรรคของนักศึกษามหาวิทยาลัยเทคโนโลยีราชมงคลสุวรรณภูมิ

ขอบเขตของการวิจัย

1. ประชากรและกลุ่มตัวอย่าง ประชากรที่ใช้ในการวิจัย คือ นักศึกษามหาวิทยาลัยเทคโนโลยีราชมงคลสุวรรณภูมิ ระดับปริญญาตรี ภาคปกติ ปีการศึกษา 2553 จำนวน 8,339 คน

กลุ่มตัวอย่างที่ใช้ในการวิจัย คือ นักศึกษามหาวิทยาลัยเทคโนโลยีราชมงคลสุวรรณภูมิ ระดับปริญญาตรี ภาคปกติ ปีการศึกษา 2553 สุ่มตัวอย่างโดยอาศัยแนวคิดการสุ่มแบบชั้นภูมิ (Stratified random

sampling) โดยใช้คณะเป็นชั้นภูมิ กำหนดขนาดตัวอย่าง โดยใช้ตารางของ Krejcie and Morgan ยอมให้เกิดความคลาดเคลื่อนไม่เกิน 5% ได้ขนาดตัวอย่าง จำนวน 368 คน

2. ตัวแปรที่ใช้ในการวิจัย

ตัวแปรอิสระ ประกอบด้วย

1. สัมพันธภาพในครอบครัว ประกอบด้วย 3 ด้าน ได้แก่ ความผูกพัน รักใคร่ สามัคคีกันในครอบครัว การสื่อสารในครอบครัว และความขัดแย้ง

2. ความเชื่ออำนาจควบคุมตนเอง ประกอบด้วย 2 ด้าน ได้แก่ ความเชื่ออำนาจควบคุมภายในตน และความเชื่ออำนาจควบคุมภายนอกตน

3. บุคลิกภาพ ประกอบด้วย 5 ด้าน ได้แก่ บุคลิกภาพแบบหวั่นไหว บุคลิกภาพแบบแสดงออก บุคลิกภาพแบบเปิดกว้าง บุคลิกภาพแบบยอมรับผู้อื่น และ บุคลิกภาพแบบมีสติ

ตัวแปรตาม คือ ความสามารถในการเผชิญและฝ่าฟันอุปสรรค (AQ) ประกอบด้วย 4 ด้าน ได้แก่ การควบคุมปัญหา การมองหาสาเหตุ และความรับผิดชอบต่อปัญหา การรับรู้ผลกระทบของปัญหา และความอดทน ทนทานต่อปัญหา

3. ระยะเวลาในการดำเนินการวิจัย

ระยะเวลาในการดำเนินการวิจัยระหว่างเดือน มิถุนายน 2553 – กุมภาพันธ์ 2554 รวมระยะเวลา 9 เดือน

สมมติฐานการวิจัย

สัมพันธภาพในครอบครัว ได้แก่ ความผูกพัน รักใคร่ สามัคคีกันในครอบครัว การสื่อสารในครอบครัว และความขัดแย้ง ความเชื่ออำนาจควบคุมตนเอง ได้แก่ ความเชื่ออำนาจควบคุมภายในตน และความเชื่ออำนาจควบคุมภายนอกตน บุคลิกภาพ ได้แก่ บุคลิกภาพแบบหวั่นไหว บุคลิกภาพแบบแสดงออก บุคลิกภาพแบบเปิดกว้าง บุคลิกภาพแบบยอมรับผู้อื่น และบุคลิกภาพแบบมีสติ มีความสัมพันธ์กับความสามารถในการเผชิญและฝ่าฟันอุปสรรคของนักศึกษามหาวิทยาลัยเทคโนโลยีราชมงคลสุวรรณภูมิอย่างมีนัยสำคัญทางสถิติที่ระดับ 0.01

ประโยชน์ที่คาดว่าจะได้รับจากการวิจัย

1. ได้ทราบถึงปัจจัยที่สัมพันธ์กับความสามารถในการเผชิญและฝ่าฟันอุปสรรคของนักศึกษามหาวิทยาลัยเทคโนโลยีราชมงคลสุวรรณภูมิ

2. เป็นแนวทางในการพัฒนาความสามารถในการเผชิญและฝ่าฟันอุปสรรคของนักศึกษามหาวิทยาลัยเทคโนโลยีราชมงคลสุวรรณภูมิต่อไป

การทบทวนวรรณกรรม และแนวคิด

สัมพันธภาพในครอบครัว

ภัทร สง่า (2547ก, หน้า61) กล่าวว่า สัมพันธภาพในครอบครัว หมายถึง การเกี่ยวข้องปฏิสัมพันธ์ของสมาชิกในครอบครัวที่เพิ่มความผูกพัน เคารพรักและเอื้ออาทรต่อกัน รวมถึงการให้ความสำคัญของความรู้สึกว่าสมาชิกแต่ละคนมีค่า มีความเกี่ยวข้องกัน และพร้อมที่จะให้ความช่วยเหลือ โดยการให้คำแนะนำปรึกษาได้ ซึ่งประเมินได้จากพฤติกรรม การสื่อความหมาย การมีส่วนร่วมปรึกษาหารือ ตัดสินใจ และทำกิจกรรมในบรรยากาศที่สงบสุข

รจนา คงคาลับ (2550, หน้า 18-19) กล่าวเพิ่มเติมว่าเป็นความสัมพันธ์ระหว่างบิดามารดาและบุตร ซึ่งมีลักษณะเกี่ยวข้องผูกพันใกล้ชิดสนิทสนมคุ้นเคยกัน สัมพันธภาพนี้เป็นสิ่งจำเป็นสำหรับการดำเนินชีวิตในครอบครัวที่มีลักษณะสมดุลจะก่อให้เกิดสัมพันธภาพที่ดี เกื้อกูลให้เด็กเติบโตอย่างมีความสุขถ้ามีสัมพันธภาพในทางที่ดีสมาชิกทุกคนในครอบครัวก็มีความสุข สมาชิกในครอบครัวจะปรองดองรักใคร่กลมเกลียวกัน แต่ถ้าความสัมพันธ์เป็นไปในทางขัดแย้งจะเกิดความทุกข์และตามมาด้วยปัญหาต่างๆ

จากที่กล่าวมาสรุปได้ว่า สัมพันธภาพในครอบครัว หมายถึง การเกี่ยวข้องปฏิสัมพันธ์ของสมาชิกในครอบครัวที่เพิ่มความผูกพัน เคารพรักและเอื้ออาทรต่อกัน รวมถึงการให้ความสำคัญของความรู้สึกว่าสมาชิกแต่ละคนมีค่า มีความเกี่ยวข้องกัน และพร้อมที่จะให้ความช่วยเหลือ

ความเชื่ออำนาจควบคุมตนเอง

Wik (2006, p. 1) กล่าวว่า ความเชื่ออำนาจควบคุมตนเอง หมายถึง ความคาดหวัง หรือ ความเชื่อ

เกี่ยวกับเหตุการณ์ต่างๆ ที่เกิดขึ้นว่าเกิดจากปัจจัยภายใน หรือ ภายนอกตนเอง ซึ่งความเชื่อนี้มีอิทธิพลต่อความรู้สึก ความคิด และการกระทำของบุคคล

Strickland (1997, p. 220) ให้ความหมายว่า ความเชื่ออำนาจควบคุมตนเอง เป็นสิ่งที่มีอิทธิพลต่อพฤติกรรมของบุคคล อาจทำให้บุคคลมีความรู้สึกเป็นอิสระ มีความพอใจกับงานที่ทำอยู่ในปัจจุบัน ตื่นตัว กล้าแสดงออก มีความเชื่อมั่นในตนเอง และพอใจในความสามารถของตนเอง

Meyers (1998, p.15) กล่าวถึง ความเชื่ออำนาจควบคุมตนเอง หมายถึง การอธิบายถึงผลลัพธ์ของบุคคลว่าเกิดจากการควบคุมภายใน เช่น ความพยายาม และการกระทำของตนเอง หรือจะเกิดจากการควบคุมภายนอก เช่น การเปลี่ยนแปลงของสภาพแวดล้อม

จากความหมายทั้งหมดเกี่ยวกับความเชื่ออำนาจควบคุมตนเองสามารถสรุปได้ว่าความเชื่ออำนาจควบคุมตนเอง หมายถึงความเชื่อที่เกี่ยวข้องกับเหตุการณ์ต่างๆ ที่เกิดจากปัจจัยภายในตนเอง และภายนอกตนเอง ซึ่งมีอิทธิพลต่อความรู้สึก ความคิด และพฤติกรรมของบุคคล

บุคลิกภาพ

จุฑา บุรีภักดี (2533, หน้า 13) กล่าวว่า บุคลิกภาพ หมายถึงลักษณะอันเป็นสิ่งจำเพาะของแต่ละบุคคลซึ่งแสดงออกทั้งโดยท่าทาง ความรู้สึกนึกคิด ความเฉลียวฉลาด ตลอดจนกิจกรรมารยาท การแต่งกายที่สุภาพดูงาม มีอุปนิสัยที่ดี มีความสำรวมอ่อนน้อม ถ่อมตน ไม่ทำร้ายจิตใจผู้อื่น มีน้ำใจ มีความเข้าใจผู้อื่น และวางตนได้เหมาะสมในสถานการณ์ต่าง ๆ

สุรางค์ โค้วตระกูล (2537, หน้า 19) กล่าวว่า บุคลิกภาพ หมายถึง คุณลักษณะที่เป็นเอกลักษณ์ของแต่ละบุคคลแสดงออกโดยพฤติกรรมที่บุคคลนั้นมีต่อสิ่งแวดล้อมที่ตนกำลังเผชิญอยู่ และพฤติกรรมนี้จะคงเส้นคงวาพอสมควร

จากความหมายของบุคลิกภาพดังกล่าวข้างต้นพอสรุปได้ว่า บุคลิกภาพ หมายถึง ลักษณะกิริยาท่าทางเฉพาะบุคคล ซึ่งเป็นสิ่งที่ปรากฏให้เห็นและไม่ปรากฏให้เห็นนั้น ได้บ่งบอกถึงเอกลักษณ์เฉพาะของแต่ละบุคคล

ความสามารถในการเผชิญและฝ่าฟันอุปสรรค

Stoltz (1997, pp. 6-7) ได้ให้ความหมายของความสามารถในการเผชิญและฝ่าฟันอุปสรรคหมายถึงความสามารถของบุคคลในการตอบสนองต่อเหตุการณ์ในยามที่ต้องเผชิญกับความทุกข์ยากหรือความลำบาก

วิทยา นาควัชระ (2544, หน้า 91) ได้ให้ความหมายของความสามารถในการเผชิญและฝ่าฟันอุปสรรคว่าหมายถึงความสามารถในการเอาชนะอุปสรรคหรือความอดทนเมื่อมีอุปสรรค และสามารถฟันฝ่าอุปสรรคได้อย่างคนที่ม่กังวลใจ พร้อมกับมีความหวังอยู่เสมอ โดยไม่คำนึงถึงผลการฟันฝ่าอุปสรรคนั้น และให้ถือว่าได้ลงมือปฏิบัติในสิ่งที่ควรกระทำแล้ว ความสามารถในการฟันฝ่าอุปสรรคเป็นปัจจัยหนึ่งที่ทำให้มนุษย์ประสบความสำเร็จในชีวิตและการทำงาน เพราะจะส่งผลให้มีผลงานในการทำงานมากกว่าผู้อื่นอีกทั้งการมีความสามารถในการเผชิญและฝ่าฟันอุปสรรคจะทำให้อดทน มีความคิดที่ดี มีพลังในการฟันฝ่าอุปสรรคได้มากและชีวิตโดยรวมมีความสุขมากขึ้นความสามารถในการเผชิญและฝ่าฟันอุปสรรคเป็นสิ่งส่งเสริมให้ผู้ที่มิใช่ชาวนาปัญญา ชาวนาอารมณ์ และความฉลาดทางจริยธรรมที่ดี ให้สามารถรอดพ้นจากอุปสรรคไม่ทอดอถอยง่าย สามารถพบความดี และความสุขในชีวิต

คันสนีย์ ฉัตรคุปต์ (2544, หน้า 103) ให้ความหมายของความสามารถในการเผชิญและฝ่าฟันอุปสรรคไว้ว่า คือรูปแบบปฏิกิริยาตอบสนอง หรือพฤติกรรมของมนุษย์นั้นต่อปัญหาอุปสรรคที่เกิดขึ้นหรือเป็นรูปแบบพฤติกรรมการตอบสนองต่อปัญหาอุปสรรคในชีวิตซึ่งเป็นกลไกของสมองเกิดจากใยประสาทต่างๆ ที่ถูกสร้างขึ้นฝึกฝนขึ้น

จากความหมายของความสามารถในการเผชิญและฝ่าฟันอุปสรรคที่กล่าวมาข้างต้น สรุปได้ว่าความสามารถในการเผชิญและฝ่าฟันอุปสรรค หมายถึง ความสามารถของบุคคลในการตอบสนองต่อเหตุการณ์ในยามที่เผชิญกับความทุกข์ยากหรือความลำบากด้วยความมุ่งมั่นอดทนจนทำให้ประสบความสำเร็จตามที่มุ่งหวังไว้

วิธีดำเนินการวิจัย

เครื่องมือที่ใช้ในการวิจัย คือ แบบสอบถาม แบ่งออก 5 ตอน ประกอบด้วย

ตอนที่ 1 ข้อมูลทั่วไป

ตอนที่ 2 แบบวัดสัมพันธภาพในครอบครัว เป็นเครื่องมือที่พัฒนาและปรับปรุงจากเครื่องมือของสุวิมล อุไกรษา (2552) ลักษณะของเครื่องมือเป็นมาตราส่วนประมาณค่า(Rating scale) โดยแบ่งออกเป็น 5 ระดับ คือ มากที่สุด มาก ปานกลาง น้อย และน้อยที่สุด

ตอนที่ 3 แบบวัดความเชื่ออำนาจควบคุมตนเอง เป็นเครื่องมือที่พัฒนาและปรับปรุงจากเครื่องมือของจิรวรรณเจียมรัตน์(2552)ลักษณะของเครื่องมือเป็นมาตราส่วนประมาณค่า(Rating scale) โดยแบ่งออกเป็น 5 ระดับ คือ มากที่สุด มาก ปานกลาง น้อย และน้อยที่สุด

ตอนที่ 4 แบบวัดบุคลิกภาพ เป็นเครื่องมือที่พัฒนาและปรับปรุงจากเครื่องมือของบุญส่ง กวยเงิน(2549) ลักษณะของเครื่องมือเป็นมาตราส่วนประมาณค่า(Rating scale) โดยแบ่งออกเป็น 5 ระดับ คือ มากที่สุด มาก ปานกลาง น้อย และน้อยที่สุด

ตอนที่ 5 แบบวัดความสามารถในการเผชิญและฝ่าฟันอุปสรรค เป็นเครื่องมือที่พัฒนาและปรับปรุงจากเครื่องมือของจิรวรรณ เจียมรัตน์ (2552) ลักษณะของเครื่องมือเป็นมาตราส่วนประมาณค่า(Rating scale) โดยแบ่งออกเป็น 5 ระดับ คือ มากที่สุด มาก ปานกลาง น้อย และน้อยที่สุด

การหาคุณภาพเครื่องมือที่ใช้ในการวิจัย

ได้นำแบบสอบถามเสนอผู้ทรงคุณวุฒิ จำนวน 3 ท่าน ตรวจสอบความตรงเชิงเนื้อหา (content validity) ของเครื่องมือ มีค่า IOC อยู่ระหว่าง 0.67 – 1.00 และนำมาปรับปรุงแก้ไขตามข้อเสนอแนะ และนำแบบสอบถามไปทดลองใช้(try out) กับนักศึกษามหาวิทยาลัยเทคโนโลยีราชมงคลสุวรรณภูมิที่ได้เป็นกลุ่มตัวอย่าง จำนวน 30 คน และนำมาคำนวณค่าความเชื่อมั่นของเครื่องมือโดยใช้วิธีการหาค่าสัมประสิทธิ์แอลฟา (α - coeficient) ตามวิธีการของครอนบาค พบว่า แบบวัดสัมพันธภาพในครอบครัว มีค่าความเชื่อมั่น เท่ากับ 0.8166 แบบวัดความเชื่ออำนาจควบคุมตนเอง มีค่าความเชื่อมั่น เท่ากับ 0.8193 แบบวัดบุคลิกภาพ มีค่าความเชื่อมั่น เท่ากับ 0.7978 และแบบวัดความสามารถในการเผชิญและฝ่าฟันอุปสรรค มีค่าความเชื่อมั่น เท่ากับ 0.9363

การเก็บรวบรวมข้อมูล

คณะผู้วิจัยได้ดำเนินการเก็บรวบรวมข้อมูล โดยส่งแบบสอบถามไปที่คณะ จำนวน 368 ชุดได้รับแบบสอบถามกลับคืนมาและมีความสมบูรณ์ จำนวน 319 ฉบับ คิดเป็นร้อยละ 86.68

สถิติที่ใช้ในการวิเคราะห์ข้อมูล

1. วิเคราะห์หาค่าเฉลี่ย (mean) และส่วนเบี่ยงเบนมาตรฐาน (standard deviation) การแปลความหมายของค่าเฉลี่ยสัมพันธภาพในครอบครัว ความเชื่ออำนาจควบคุมตนเอง บุคลิกภาพ และความสามารถในการเผชิญและฝ่าฟันอุปสรรค ดังนี้
ค่าเฉลี่ย 4.21 – 5.00 หมายถึง อยู่ในระดับมากที่สุด
ค่าเฉลี่ย 3.41 – 4.20 หมายถึง อยู่ในระดับมาก
ค่าเฉลี่ย 2.61 – 3.40 หมายถึง อยู่ในระดับปานกลาง
ค่าเฉลี่ย 1.81 – 2.60 หมายถึง อยู่ในระดับน้อย
ค่าเฉลี่ย 1.00 – 1.80 หมายถึง อยู่ในระดับน้อยที่สุด
2. วิเคราะห์ปัจจัยที่สัมพันธ์กับความสามารถในการเผชิญและฝ่าฟันอุปสรรคของนักศึกษามหาวิทยาลัยเทคโนโลยีราชมงคลสุวรรณภูมิด้วยการวิเคราะห์การถดถอยพหุคูณแบบขั้นบันได (stepwise multiple regression analysis) โดยทดสอบนัยสำคัญทางสถิติที่ระดับ 0.01

ผลการวิจัย

1. ผลการวิเคราะห์ค่าเฉลี่ยและส่วนเบี่ยงเบนมาตรฐานตัวแปรสัมพันธภาพในครอบครัวความเชื่ออำนาจควบคุมตนเองและบุคลิกภาพของนักศึกษามหาวิทยาลัยเทคโนโลยีราชมงคลสุวรรณภูมิ มีรายละเอียด ดังนี้
 - 1.1 นักศึกษามีพฤติกรรมที่บ่งชี้ถึงสัมพันธภาพในครอบครัวด้านความผูกพัน รักใคร่ สามัคคีกัน ในครอบครัว และด้านการสื่อสารในครอบครัวอยู่ในระดับมาก สำหรับด้านความขัดแย้งอยู่ในระดับปานกลาง (ดังแสดงในตาราง 1)

ตาราง 1

ค่าเฉลี่ย และส่วนเบี่ยงเบนมาตรฐานระดับสัมพันธภาพในครอบครัวของนักศึกษามหาวิทยาลัยเทคโนโลยีราชมงคลสุวรรณภูมิ

สัมพันธภาพในครอบครัว	\bar{X}	SD	ความหมาย
ด้านความผูกพัน รักใคร่ สามัคคีกันในครอบครัว	3.67	0.54	มาก
ด้านการสื่อสารในครอบครัว	3.60	0.58	มาก
ด้านความขัดแย้ง	3.19	0.73	ปานกลาง

1.2 นักศึกษามีพฤติกรรมที่บ่งชี้ถึงความเชื่อตนเองด้านความเชื่ออำนาจควบคุมภายในตนเองด้านความเชื่ออำนาจควบคุมภายในตนเองอยู่ในระดับมาก และความเชื่ออำนาจควบคุมภายนอกตนเองอยู่ในระดับปานกลาง (ดังแสดงในตาราง 2)

ตาราง 2

ค่าเฉลี่ยและส่วนเบี่ยงเบนมาตรฐานระดับความเชื่ออำนาจควบคุมตนเองของนักศึกษามหาวิทยาลัยเทคโนโลยีราชมงคลสุวรรณภูมิ

ความเชื่ออำนาจควบคุมตนเอง	\bar{X}	SD	ความหมาย
ความเชื่ออำนาจควบคุมภายในตนเอง	4.06	0.52	มาก
ความเชื่ออำนาจควบคุมภายนอกตนเอง	3.07	0.75	ปานกลาง

1.3 นักศึกษามีพฤติกรรมที่บ่งชี้ถึงบุคลิกภาพแบบยอมรับผู้อื่นรองลงมาบุคลิกภาพแบบมีสติ และบุคลิกภาพแบบเปิดกว้าง อยู่ในระดับมาก และมีบุคลิกภาพแบบแสดงออก และบุคลิกภาพแบบหัวไวอยู่ในระดับปานกลาง (ดังแสดงในตาราง 3)

ตาราง 3

ค่าเฉลี่ย และส่วนเบี่ยงเบนมาตรฐานระดับบุคลิกภาพของนักศึกษามหาวิทยาลัยเทคโนโลยีราชมงคลสุวรรณภูมิ

บุคลิกภาพ	\bar{X}	SD	ความหมาย
บุคลิกภาพแบบหัวไว	3.04	0.62	ปานกลาง
บุคลิกภาพแบบแสดงออก	3.37	0.66	ปานกลาง
บุคลิกภาพแบบเปิดกว้าง	3.59	0.60	มาก
บุคลิกภาพแบบยอมรับผู้อื่น	3.85	0.57	มาก
บุคลิกภาพแบบมีสติ	3.84	0.65	มาก

2. ผลการวิเคราะห์ค่าเฉลี่ย และส่วนเบี่ยงเบนมาตรฐานระดับความสามารถในการเผชิญและฝ่าฟันอุปสรรคของนักศึกษามหาวิทยาลัยเทคโนโลยีราชมงคลสุวรรณภูมิ มีรายละเอียด ดังนี้

นักศึกษามีความสามารถในการเผชิญและฝ่าฟันอุปสรรคอยู่ในระดับมาก เมื่อพิจารณาในแต่ละด้าน พบ

ว่า อยู่ในระดับมากทุกด้าน เรียงตามอันดับค่าเฉลี่ยจากมากไปหาน้อย คือ ด้านความอดทน ทนทานต่อปัญหา ด้านการมองสาเหตุ และความรับผิดชอบต่อปัญหา ด้านการควบคุมปัญหา และด้านการรับรู้ผลกระทบของปัญหา (ดังแสดงในตาราง 4)

ตาราง 4

ค่าเฉลี่ยและส่วนเบี่ยงเบนมาตรฐานระดับความสามารถในการเผชิญและฝ่าฟันอุปสรรคของนักศึกษามหาวิทยาลัยเทคโนโลยีราชมงคลสุวรรณภูมิ

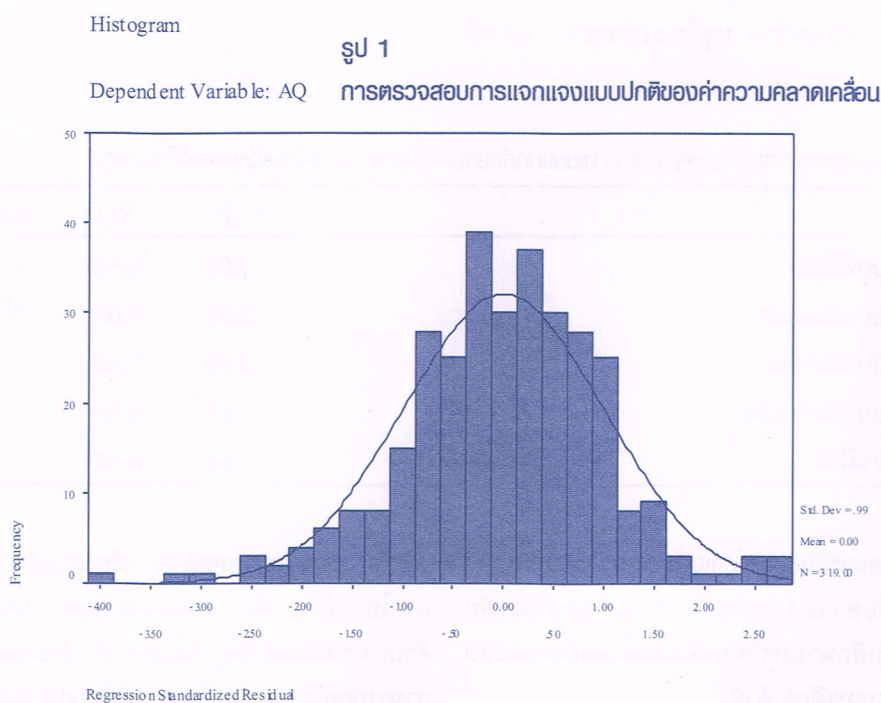
ความสามารถในการเผชิญและฝ่าฟันอุปสรรค	\bar{X}	SD	ความหมาย
ด้านการควบคุมปัญหา	3.75	0.53	มาก
ด้านการมองสาเหตุ และความรับผิดชอบต่อปัญหา	3.96	0.58	มาก
ด้านการรับรู้ผลกระทบของปัญหา	3.72	0.56	มาก
ด้านความอดทน ทนทานต่อปัญหา	4.00	0.64	มาก
รวมเฉลี่ย	3.86	0.49	มาก

3. ผลการวิเคราะห์ห้ปัจจัยที่สัมพันธ์กับความสามารถในการเผชิญและฝ่าฟันอุปสรรคของนักศึกษามหาวิทยาลัยเทคโนโลยีราชมงคลสุวรรณภูมิมีรายละเอียดดังนี้

3.1 การตรวจสอบข้อตกลงเบื้องต้น (basic assumption) ของการวิเคราะห์ห้ปัจจัยที่สัมพันธ์กับความสามารถในการเผชิญและฝ่าฟันอุปสรรคของนักศึกษา

มหาวิทยาลัยเทคโนโลยีราชมงคลสุวรรณภูมิ มีรายละเอียด ดังนี้

การตรวจสอบข้อตกลงเบื้องต้นเกี่ยวกับการแจกแจงแบบปกติของค่าความคลาดเคลื่อนพบว่าค่าความคลาดเคลื่อนเมื่อนำมาพล็อตกราฟมีแนวโน้มเข้าสู่การแจกแจงแบบปกติเป็นไปตามข้อตกลงเบื้องต้นของการวิเคราะห์การถดถอยพหุคูณ (ดังแสดงในรูป 1)



การตรวจสอบข้อตกลงเบื้องต้นเกี่ยวกับความแปรปรวนของค่าความคลาดเคลื่อน พบว่า ความแปรปรวนของความคลาดเคลื่อนเมื่อนำมาพล็อตกราฟมี

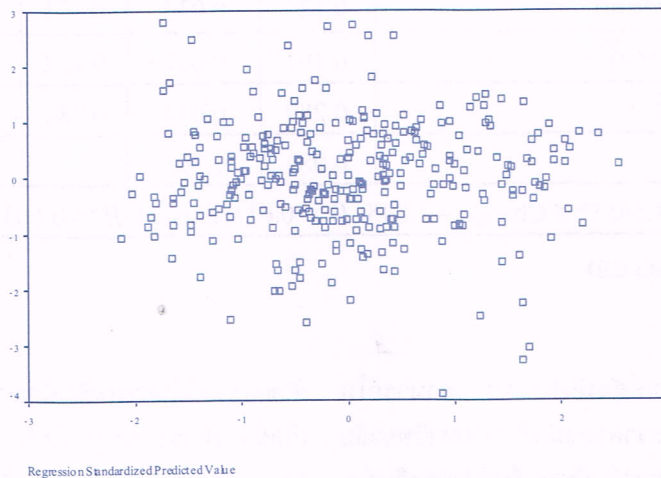
แนวโน้มคงที่เป็นไปตามข้อตกลงเบื้องต้นของการวิเคราะห์การถดถอยพหุคูณ (ดังแสดงในรูป 2)

Scatterplot

รูป 2

Dependent Variable: AQ

การตรวจสอบความแปรปรวนของค่าความคลาดเคลื่อน



การตรวจสอบข้อตกลงเบื้องต้นเกี่ยวกับความเป็นอิสระกันของค่าความคลาดเคลื่อนด้วยสถิติทดสอบ Durbin Watson พบว่า ค่า Durbin Watson เท่ากับ 1.819 แสดงว่า ค่าความคลาดเคลื่อนแต่ละค่าเป็นอิสระกัน ตามเกณฑ์ของเพ็ญแข แสงแก้ว (2544) กล่าวไว้ว่า ถ้าค่า Durbin Watson มีค่าอยู่ระหว่าง 1.5-2.5 (เข้าใกล้ 2) แสดงว่า ค่าความคลาดเคลื่อนแต่ละค่าเป็นอิสระต่อกัน (ดังแสดงในตาราง 5)

3.2 ผลการวิเคราะห์ปัจจัยที่สัมพันธ์กับความสามารถในการเผชิญและฝ่าฟันอุปสรรคของนักศึกษามหาวิทยาลัยเทคโนโลยีราชมงคลสุวรรณภูมิ มีรายละเอียด ดังนี้

ผลการวิเคราะห์ปัจจัยที่สัมพันธ์กับความสามารถในการเผชิญและฝ่าฟันอุปสรรคของนักศึกษามหาวิทยาลัยเทคโนโลยีราชมงคลสุวรรณภูมิ พบว่า

ตัวแปรความผูกพัน รักใคร่ สามัคคีกันในครอบครัว ความเชื่ออำนาจควบคุมภายในตน ความเชื่ออำนาจควบคุมภายนอกตน บุคลิกภาพแบบแสดงออก บุคลิกภาพแบบยอมรับผู้อื่น และบุคลิกภาพแบบมีสติสัมพันธ์กับความสามารถในการเผชิญและฝ่าฟันอุปสรรคของนักศึกษามหาวิทยาลัยเทคโนโลยีราชมงคลสุวรรณภูมิอย่างมีนัยสำคัญทางสถิติที่ระดับ 0.01 โดยทั้ง 6 ตัวแปรสามารถอธิบายความสามารถในการเผชิญและฝ่าฟันอุปสรรคของนักศึกษาได้ร้อยละ 60.3 เรียงอันดับความสำคัญของแต่ละตัวแปรตามค่าสัมประสิทธิ์การถดถอยมาตรฐานคือ บุคลิกภาพแบบมีสติ (0.384) บุคลิกภาพแบบยอมรับผู้อื่น (0.222) ความเชื่ออำนาจควบคุมภายในตน (0.213) บุคลิกภาพแบบแสดงออก (0.171) ความเชื่ออำนาจควบคุมภายนอกตน (0.134) และความผูกพัน รักใคร่สามัคคีกันในครอบครัว (0.130) (ดังแสดงในตาราง 5)

ตาราง 5

ผลการวิเคราะห์ปัจจัยที่สัมพันธ์กับความสามารถในการเผชิญและฝ่าฟันอุปสรรคของนักศึกษามหาวิทยาลัยเทคโนโลยีราชมงคลสุวรรณภูมิ

ตัวแปร	b	Std. Error	Beta	t	Sig
ความผูกพัน รักใคร่ สามัคคีกันในครอบครัว	0.118	0.034	0.130	3.430**	0.001
ความเชื่ออำนาจควบคุมภายในตน	0.199	0.040	0.213	4.935**	0.000
ความเชื่ออำนาจควบคุมภายนอกตน	0.087	0.026	0.134	3.383**	0.001

ตัวแปร	b	Std. Error	Beta	t	Sig.
บุคลิกภาพแบบแสดงออก	0.126	0.030	0.171	4.194**	0.000
บุคลิกภาพแบบยอมรับผู้อื่น	0.191	0.037	0.222	5.115**	0.000
บุคลิกภาพแบบมีสติ	0.289	0.034	0.384	8.615**	0.000
ค่าคงที่	0.083	0.201		0.415	0.678
$F = 81.545^{**}$ $F \text{ Change} = 3.845$ $R^2 = 0.611$ adjusted $R^2 = 0.603$, $D-W = 1.819$					

** มีนัยสำคัญทางสถิติที่ระดับ 0.01

อภิปรายผล

การศึกษาปัจจัยที่สัมพันธ์กับความสามารถในการเผชิญและฝ่าฟันอุปสรรคของนักศึกษามหาวิทยาลัยเทคโนโลยีราชมงคลสุวรรณภูมิ มีประเด็นที่นำมาอภิปรายดังนี้

จากผลการวิจัย พบว่า ปัจจัยที่สัมพันธ์กับความสามารถในการเผชิญและฝ่าฟันอุปสรรคเรียงอันดับความสำคัญของแต่ละตัวแปรตามค่าสัมประสิทธิ์การถดถอยมาตรฐาน คือ บุคลิกภาพแบบมีสติ (0.384) บุคลิกภาพแบบยอมรับผู้อื่น (0.222) ความเชื่ออำนาจควบคุมภายในตน (0.213) บุคลิกภาพแบบแสดงออก (0.171) ความเชื่ออำนาจควบคุมภายนอกตน (0.134) และความผูกพัน รักใคร่ สามัคคีกันในครอบครัว (0.130)

ซึ่งเห็นได้ว่าตัวแปรบุคลิกภาพจาก 5 ตัวแปรสามารถอธิบายได้ถึง 3 ตัวแปร ทั้งนี้อาจเนื่องมาจากบุคลิกภาพเป็นมโนทัศน์ที่ครอบคลุมเกี่ยวกับพฤติกรรมต่างๆอย่างสูงเพราะคุณลักษณะหลายๆ อย่างรวมกันกลายเป็นบุคลิกภาพ ซึ่งสอดคล้องกับแนวความคิดทฤษฎีของดิงค์เมเยอร์

พัชรพร วีรสิทธิ์ (2546) ที่กล่าวว่า บุคลิกภาพมีความหมายครอบคลุมสภาวะทุกอย่างอันประกอบขึ้นเป็นตัวบุคคล นับตั้งแต่สภาวะทางกาย อารมณ์ ทักษะ ความสนใจ ความผิดหวังลักษณะท่าทางความรู้สึกนิสัยความสามารถทางสติปัญญา ตลอดจนความสำเร็จ บุคลิกภาพมีความหมายครอบคลุมถึง สภาวะบุคคลที่เป็นอยู่ ทั้งในปัจจุบันและทั้งที่หวังว่าจะเป็นในอนาคตด้วย ที่สำคัญคือ บุคลิกภาพนั้นคลุมถึงวิธีการที่บุคคลนั้นเกี่ยวข้องกับสัมพันธ์กับบุคคลอื่นรวมทั้งปฏิกริยาตอบโต้ที่เขาต้องเผชิญด้วย หรือกล่าวอีกนัยหนึ่งก็คือ การปรับ

ตัวของบุคคลในการเผชิญปัญหา หรือความซับซ้อนใจที่เกิดขึ้นในทุกสถานการณ์ในชีวิตก็นับว่าเป็นส่วนประกอบของบุคลิกภาพด้วย และตรงกับทฤษฎีเกี่ยวกับบุคลิกภาพของ Costa and McCrae (1992) ที่อธิบายว่าบุคลิกภาพของแต่ละบุคคลสามารถพิจารณาได้จากลักษณะการแสดงออกของพฤติกรรมของบุคคลในสถานการณ์ต่างๆ ซึ่งแต่ละบุคคลจะแสดงพฤติกรรมออกมาที่แตกต่างกัน และผลการวิจัยครั้งนี้ยังสอดคล้องกับงานวิจัยของบุญส่ง กวยเงิน (2549) พบว่า บุคลิกภาพมีอิทธิพลทางตรงต่อความสามารถในการเผชิญและฝ่าฟันอุปสรรค

นอกจากนี้แล้วความเชื่ออำนาจควบคุมภายในตนและความเชื่ออำนาจควบคุมภายนอกตนสัมพันธ์ในเชิงบวกกับความสามารถในการเผชิญและฝ่าฟันอุปสรรคทั้งนี้อาจเนื่องมาจากความเชื่ออำนาจควบคุมตนเองเป็นปัจจัยสำคัญอย่างหนึ่งที่สัมพันธ์กับพฤติกรรมการปฏิบัติตนของบุคคลในการเผชิญและฝ่าฟันอุปสรรคซึ่งสอดคล้องกับแนวคิดของ Strickland (1997) กล่าวว่าความเชื่ออำนาจควบคุมตนเองเป็นสิ่งที่มอิทธิพลต่อพฤติกรรมของบุคคล อาจทำให้บุคคลมีความรู้สึกเป็นอิสระมีความพอใจกับงานที่ทำอยู่ในปัจจุบัน ตื่นตัว กล้าแสดงออก มีความเชื่อมั่นในตนเอง และพอใจในความสามารถของตนเอง

สำหรับความผูกพัน รักใคร่ สามัคคีกันในครอบครัวมีความสัมพันธ์ในเชิงบวกต่อความสามารถในการเผชิญและฝ่าฟันอุปสรรคทั้งนี้อาจเนื่องจากครอบครัวที่ความผูกพันรักใคร่สามัคคีกันในครอบครัวที่ดีเมื่อสมาชิกในครอบครัวเกิดปัญหาขึ้นก็จะช่วยกันให้แนวทางในการแก้ปัญหาหรือให้กำลังใจซึ่งกันและกันในการเผชิญอุปสรรคปัญหาต่างๆ สอดคล้องกับงานวิจัยของสุวิมล อุไกรษา

(2552, หน้า160) พบว่า ความผูกพัน รักใคร่ สามัคคีกัน ในครอบครัวมีความสัมพันธ์ในเชิงบวกกับความสามารถในการเผชิญและฝ่าฟันอุปสรรคอย่างมีนัยสำคัญทางสถิติที่ 0.001

ข้อเสนอแนะ

ข้อเสนอแนะในการนำผลการวิจัยไปใช้

1. จากผลการวิจัย พบว่า บุคลิกภาพแบบมีสติ แบบยอมรับผู้อื่นและแบบเปิดเผยมีความสัมพันธ์ในเชิงบวกต่อความสามารถในการเผชิญและฝ่าฟันอุปสรรคของนักศึกษา ดังนั้น การจัดกิจกรรมในการเรียนการสอน ควรสอดแทรกเนื้อหาที่จะสะท้อนถึงคุณลักษณะของบุคลิกภาพดังกล่าว เช่น สอดแทรกคุณธรรมจริยธรรม ความมีวินัย การให้นักศึกษาฝึกวางแผนก่อนเริ่มทำงานที่ได้รับมอบหมาย ให้นักศึกษารู้จักอ่อนน้อมถ่อมตนสามารถที่จะผ่อนปรนประนีประนอมกับผู้อื่น เห็นอกเห็นใจห่วงใยผู้อื่น เป็นต้น ลักษณะของพฤติกรรมเหล่านี้ย่อมเป็นตัวส่งเสริมให้เกิดลักษณะของบุคลิกภาพดังกล่าว เมื่อนักศึกษาลำเร็จการศึกษาตามหลักสูตรจะทำให้สิ่งดังกล่าวติดตัวออกไปไปสู่การมีความสามารถในการเผชิญและฝ่าฟันอุปสรรคที่สูงยิ่งขึ้น

2. จากผลการวิจัย พบว่า นักศึกษามีความเชื่ออำนาจควบคุมภายในตนสูงกว่าความเชื่ออำนาจควบคุมภายนอกซึ่งมีความสัมพันธ์ในเชิงบวกต่อความสามารถในการเผชิญและฝ่าฟันอุปสรรค ดังนั้น พ่อแม่ ครู-อาจารย์

หรือผู้ปกครอง ควรมีส่วนร่วมในการพัฒนาหรือเสริมแรงให้กับนักศึกษาในสิ่งที่ตั้งงามที่เขาได้ปฏิบัติซึ่งจะก่อให้เกิดความเชื่อว่าสิ่งที่เกิดขึ้นมาจากความรู้ความสามารถของเขาทำให้เกิดความมั่นใจในตนเองนำไปสู่การมีความสามารถในการเผชิญและฝ่าฟันอุปสรรคที่สูงยิ่งขึ้น

3. จากผลการวิจัย พบว่า ความผูกพัน รักใคร่ สามัคคีกัน ในครอบครัวสัมพันธ์ในเชิงบวกกับความสามารถในการเผชิญและฝ่าฟันอุปสรรค ดังนั้น พ่อ แม่ ผู้ปกครองควรดูแลเอาใจใส่กับสมาชิกในครอบครัวและเปิดโอกาสให้บุตรมีส่วนร่วมในการตัดสินใจกระทำสิ่งต่างๆ ในบ้าน ซึ่งสิ่งต่างๆ ดังกล่าวจะนำไปสู่สัมพันธภาพที่ดีในครอบครัวและส่งผลต่อความสามารถในการเผชิญและฝ่าฟันอุปสรรคต่อไป

ข้อเสนอแนะในการวิจัยครั้งต่อไป

1. ควรมีการศึกษาปัจจัยอื่นๆ ที่อาจสัมพันธ์กับความสามารถในการเผชิญและฝ่าฟันอุปสรรค ได้แก่ ความฉลาดทางอารมณ์ รูปแบบการอบรมเลี้ยงดูของครอบครัว ความเครียด ลักษณะมุ่งอนาคต เป็นต้น

2. ควรศึกษาเปรียบเทียบความสามารถในการเผชิญและฝ่าฟันอุปสรรคในกลุ่มตัวอย่างที่ต่างกัน เช่น กลุ่มนักศึกษาที่เข้าร่วมและไม่ค่อยเข้าร่วมกิจกรรมของมหาวิทยาลัยหรือกลุ่มนักศึกษาสายสังคมศาสตร์และสายวิทยาศาสตร์ เป็นต้น

เอกสารอ้างอิง

- กรมวิชาการ. (2543). คู่มือการจัดกิจกรรมเพื่อพัฒนาประสิทธิภาพทางการเรียน. กรุงเทพฯ: กรมการศาสนา.
- จิรวรรณ เจริญรัตน์. (2552). อิทธิพลของค่านิยมในการทำงานเกษตร ความเชื่ออำนาจควบคุมตนเองและความสามารถในการฟันฝ่าอุปสรรคที่มีต่อวุฒิภาวะทางอาชีพเกษตรของนิสิตชั้นปีที่ 4 ของคณะในกลุ่มเกษตรศาสตร์. วิทยานิพนธ์ วท.ม., มหาวิทยาลัยเกษตรศาสตร์.
- จุฑา บุรีภักดี. (2533). การพัฒนาบุคลิกภาพ. กรุงเทพฯ: วิทยาลัยครูสวนสุนันทา.
- บุญส่ง กายเงิน. (2549). รูปแบบความสัมพันธ์เชิงสาเหตุของปัจจัยที่ส่งผลต่อความสามารถในการเผชิญและฝ่าฟันอุปสรรค(AQ)ของนิสิตมหาวิทยาลัยนเรศวร ระดับปริญญาตรี ภาคปกติ ชั้นปีที่ 1. วิทยานิพนธ์ กศ.ม., มหาวิทยาลัยนเรศวร, พิษณุโลก.
- พัชราพร วีรสิทธิ์. (2546). ความสัมพันธ์ระหว่างองค์ประกอบห้าประการของบุคลิกภาพ และความสามารถในการเผชิญและฝ่าฟันอุปสรรค(AQ) ตามหลักอิทธิบาท 4 ของเจ้าหน้ที่ที่ปฏิบัติงานอยู่ในสำนักงานประกันสังคม. วิทยานิพนธ์ วท.ม., มหาวิทยาลัยรามคำแหง.
- เพ็ญแข แสงแก้ว. (2544). สถิติเพื่อการวิจัยโดยใช้คอมพิวเตอร์ (SPSS Version 10.0). กรุงเทพฯ: ฟีนี

- ภัทรา สง่า. (บรรณาธิการ). (2547ข). *สถานภาพครอบครัวศึกษา*. กรุงเทพฯ: สำนักงานกองทุนสนับสนุนการวิจัย.
- มณฑรา ธรรมบุศย์. (2544). เอคิวกับความสำเร็จของชีวิต. *วารสารวิชาการ*, 4(9); 12 – 17.
- รจนา คงคาลับ. (2550). *ปัจจัยส่วนบุคคลและสัมพันธ์ในครอบครัวกับคุณภาพชีวิตของนักเรียน
ชั้นมัธยมศึกษาตอนปลายในสำนักงานเขตพื้นที่การศึกษาลพบุรี เขต 1 จังหวัดลพบุรี*.
วิทยานิพนธ์ ศศ.ม.มหาวิทยาลัยเกษตรศาสตร์.
- วิทยา นาควัชระ. (2544). *เลี้ยงลูกให้เก่ง ดี มีสุข ไอคิว อีคิว เอ็มคิว เอคิว*. กรุงเทพฯ: Goodbook.
- ศิริพร ประโยค. (2542). *ความสัมพันธ์ระหว่างองค์ประกอบห้าประการของบุคลิกภาพ แรงจูงใจ
ใฝ่สัมฤทธิ์กับผลการปฏิบัติงานของหัวหน้างานระดับกลางในโรงงานอุตสาหกรรม
อิเล็กทรอนิกส์ กรณีศึกษา: บริษัททรีท-ไรท์ (ประเทศไทย) จำกัด*. วิทยานิพนธ์. วท.ม.,
มหาวิทยาลัยเกษตรศาสตร์.
- สุรางค์ โคว์ตระกูล. (2537). *จิตวิทยาการศึกษา*. พิมพ์ครั้งที่ 3. กรุงเทพฯ: จุฬาลงกรณ์มหาวิทยาลัย.
- สุวิมล อุไกรษา. (2552). *ความสัมพันธ์ระหว่างสัมพันธภาพในครอบครัว ความสามารถในการ
ฟันฝ่าอุปสรรคและการป้องกันความเสี่ยงต่อการฆ่าตัวตายของนิสิตนักศึกษา มหาวิทยาลัยของรัฐใน
กรุงเทพมหานคร*. วิทยานิพนธ์ ศศ.ม., มหาวิทยาลัยเกษตรศาสตร์.
- Costa, P. T., & McCrae, R. R. (1992). Four ways ve factors are basic. *Personality and
Individual Differences*, 13, 653–665.
- Meyers, D.G. (1998). *Social Psychology*. Michigan: Mc Graw – Hill,
- Stoltz, Paul G. (1997). *Adversity Quotient – turning obstacles into opportunities*. Canada: John Wiley
and Sons.
- Strickland, B. R. (1997). *Personality Variables in Social Behavior*. New Jersey: Lawrence Erlbaum
Associated,
- Wik, K. (2006). *Locus of control* [online]. Retrieved June 12, 2010, from www.wik.ed.uiuc.edu